

## 7.21 Export

En este menú se definen y estructuran archivos para exportación, con la información que se tiene almacenada en la base de datos de TEA.

Al ingresar en esta opción de menú, en el área de trabajo se presentará la pestaña Export, como se puede observar en la [Ilustración 259](#), ésta contiene el listado de las exportaciones ya existentes.

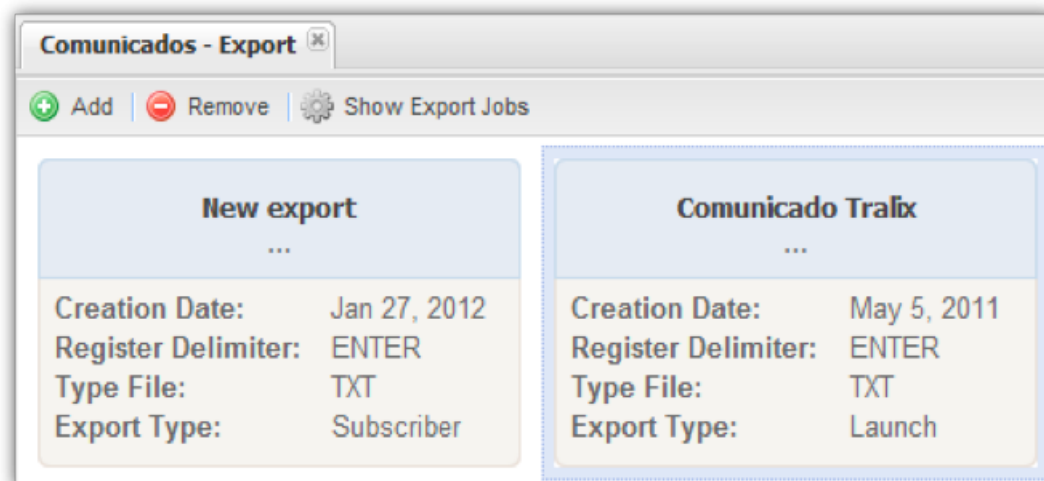


Ilustración 259. Listado de exportaciones disponibles.


En la parte superior de la pestaña en el área de trabajo, se presentan algunos botones, los cuales describen las acciones que se puede llevar a cabo sobre las exportaciones:

- **Add.** Este botón permite agregar una exportación.
- **Remove.** Con este botón podrá eliminar una exportación previamente generada del listado.
- **Show Export Jobs.** Este botón permite mostrar los trabajos de exportación que se han realizado.

En las siguientes sub-secciones se definirán a detalle las operaciones que se pueden realizar con las exportaciones.

### Agregar exportación



Para agregar una exportación presione el botón  y se desplegará un asistente que le guiará a lo largo de la creación de una exportación. La siguiente tabla, muestra la estructura general del asistente para agregar una exportación:

Paso 1. Definir campos de usuario	Paso 2. Información de suscriptores	Paso 3-A. Tipo de exportación: Only previously defined fields	Paso 4-A. Only the previous defined fields	Paso 5-A. Programación de la exportación	Paso 6-A. Resumen		
		Paso 3-B. Tipo de exportación: The previously defined fields plus user's manifesto	Paso 4-B. Creación de filtros	Paso 5-B. Programación de la exportación	Paso 6-B. Resumen		
		Paso 3-C. Tipo de exportación: Transactional process	Paso 4-C1. Open Status	Paso 5-C1. Creación de filtros	Paso 6-C1. Programación de la exportación	Paso 7-C1. Resumen	
			Paso 4-C2. Send Status	Paso 5-C2. Creación de filtros	Paso 6-C2. Programación de la exportación	Paso 7-C2. Resumen	
			Paso 4-C3. Link clics Status	Paso 5-C3. Selección de clics	Paso 6-C3. Creación de filtros	Paso 7-C3. Programación de la exportación	Paso 8-C3. Resumen
			Paso 4-C4. TEMO Status	Paso 5-C4. Selección de clics	Paso 6-C4. Creación de filtros	Paso 7-C4. Programación de la exportación	Paso 8-C4. Resumen
		Paso 3-D. Tipo de exportación: Marketing assets	Paso 4-D1. Impression Status	Paso 5-D1. Creación de filtros	Paso 6-D1. Programación de la exportación	Paso 7-D1. Resumen	
			Paso 4-D2. Clic Status	IDEM	IDEM	IDEM	
		Paso 3-E. Tipo de exportación: Marketing launches	Paso 4-E1. Open Status	Paso 5-E1. Creación de filtros	Paso 6-E1. Acciones al finalizar	Paso 7-E1. Resumen	
			Paso 4-E2. Send Status	IDEM	IDEM	IDEM	
			Paso 4-E3. Link clics status	Paso 5-E3. Selección de clics	Paso 6-E3. Creación de filtros	Paso 7-E3. Acciones al finalizar	Paso 8-E3. Resumen
			Paso 4-E4. TEMO's Status	Paso 5-E4. Selección de TEMO	Paso 6-E4. Creación de filtros	Paso 7-E4. Acciones al finalizar	Paso 8-E4. Resumen

En las siguientes secciones se describirán los pasos del asistente a seguir para generar una exportación.

Paso 1. Definir campos de usuario

Defina los campos de usuario seleccionando el registro y arrastrándolo a la lista de la derecha para ingresarlos en los datos que serán considerados para la exportación (**Ilustración 260**).

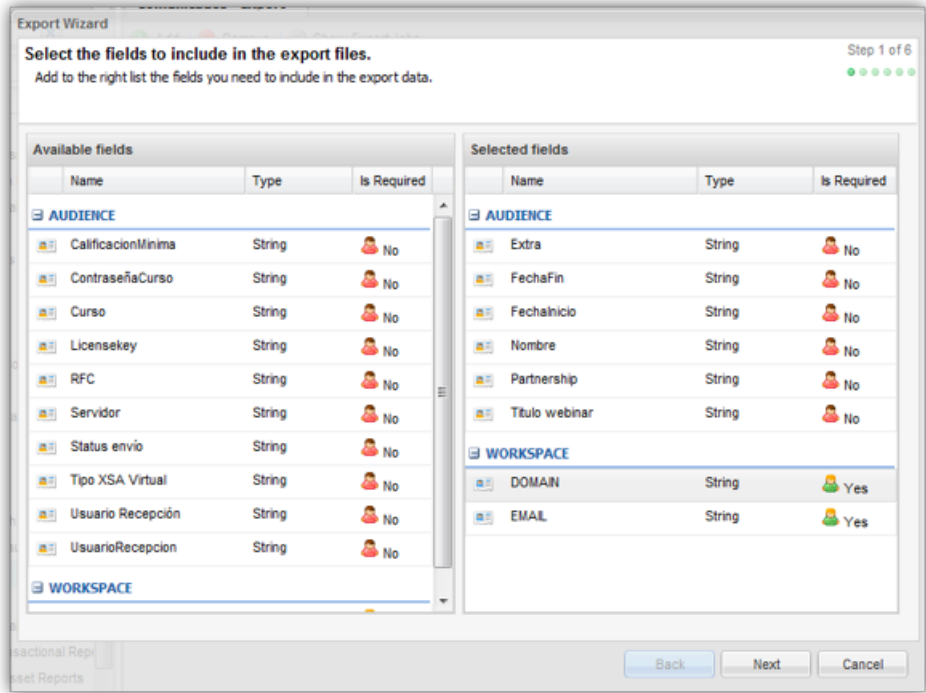
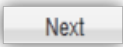


Ilustración 260. Selección de campos de audiencia y espacio de trabajo a incluir.



Después de tener los campos seleccionados, de clic en el botón para continuar.

Paso 2. Información de suscriptores

Al dar clic en el botón**Next** se presentará la pantalla de la**Ilustración 261**, llamada **Subscribers Info**.

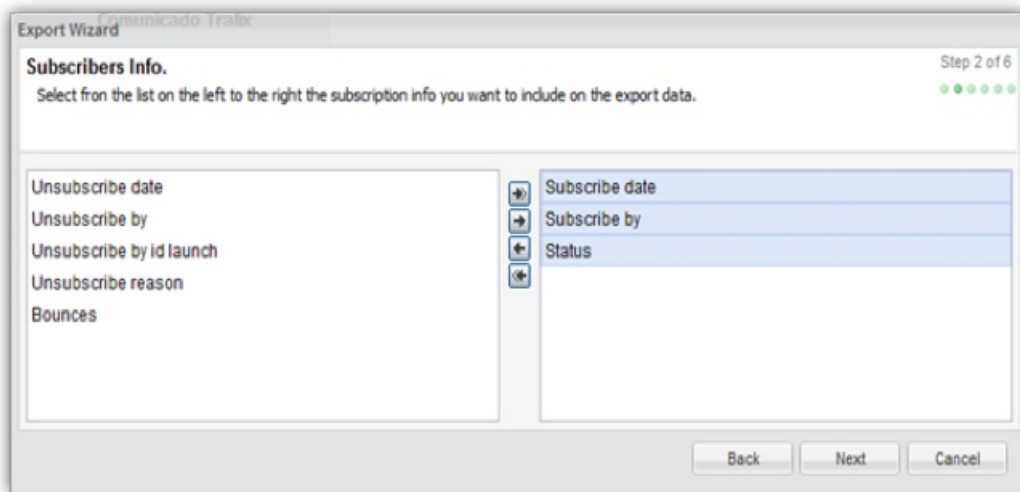


Ilustración 261. Selección de información de suscriptores.

Seleccione de la lista de la izquierda la información del suscriptor que desea incluir en su exportación y dé clic en el botón indicado para enviarla al listado de la derecha.

Los botones para enviar información entre listas, se encuentran en la parte media de la pantalla de la [ilustración 261](#):



Presione el botón para enviar todos los registros al listado de la derecha.



Seleccione el registro y presione el botón para enviarlo al listado de la derecha.



Seleccione el registro de la lista de la derecha y presione el botón para enviarlo al listado de la izquierda.



Presione el botón para enviar todos los registros de la lista de la derecha, al listado de la izquierda.

### Paso 3-A. Tipo de exportación: Only previously defined fields (Solo campos definidos previamente).

Al dar clic en el botón **Next**, se presentará la pantalla de la [ilustración 262](#) , llamada **Type of export**.

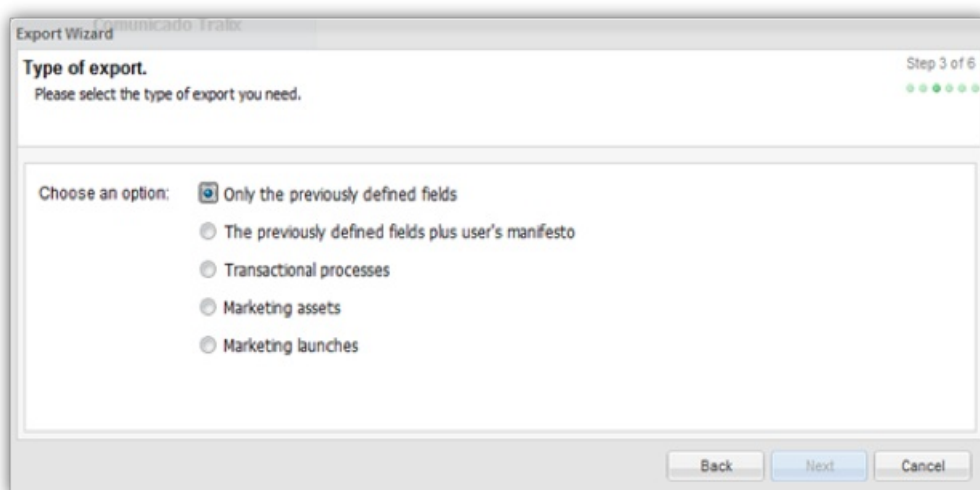


Ilustración 262. Selección de solo campos previamente definidos.

Seleccione el tipo de exportación que necesita:

- **Only the previous defined fields.** La primera opción incluye en la exportación únicamente los campos definidos en los dos pasos anteriores.
- **The previously defined fields plus user's manifesto.** La segunda opción permite incluir en la exportación los campos previamente definidos, más los campos del manifesto (log o registro de operaciones) del usuario.
- **Transactional process.** La tercera opción permite seleccionar datos de los procesos transaccionales en la

exportación.

- **Marketing assets.** La cuarta opción permite exportar información de los activos de mercadotecnia.
- **Marketing launches.** Esta opción permite incluir en la exportación información de los lanzamientos de mercadotecnia.

## Paso 4-A. Only the previous defined fields

Al elegir la primera opción (**Only the previous defined fields**), se mostrará la pantalla de la [Ilustración 263](#).

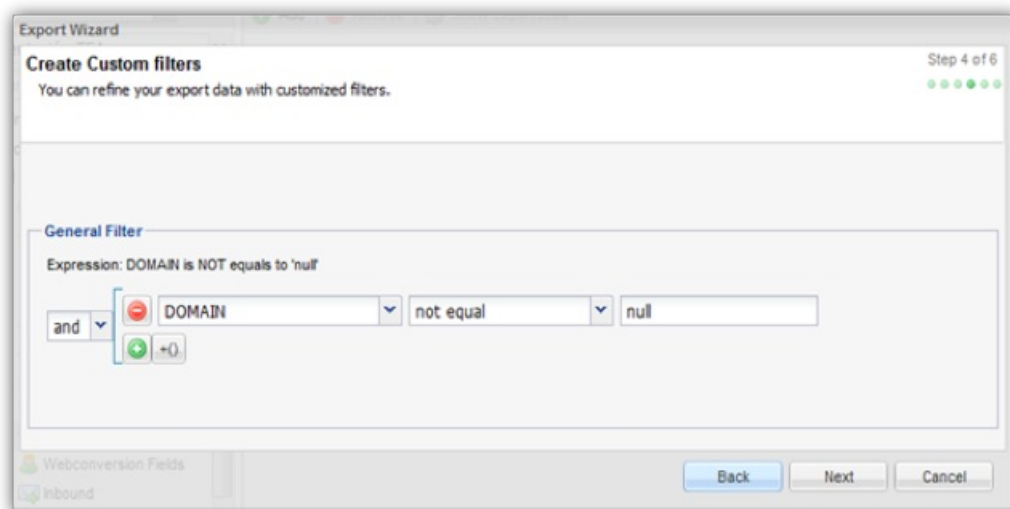


Ilustración 263. Filtro de información.

Ingresa los criterios del filtro general para la generación del reporte. Para mayor referencia, consulte la sección **Agregar condición**.

## Paso 5-A. Programación de la exportación

Al dar clic en el botón **Next** se presentará la pantalla de la [Ilustración 264](#).

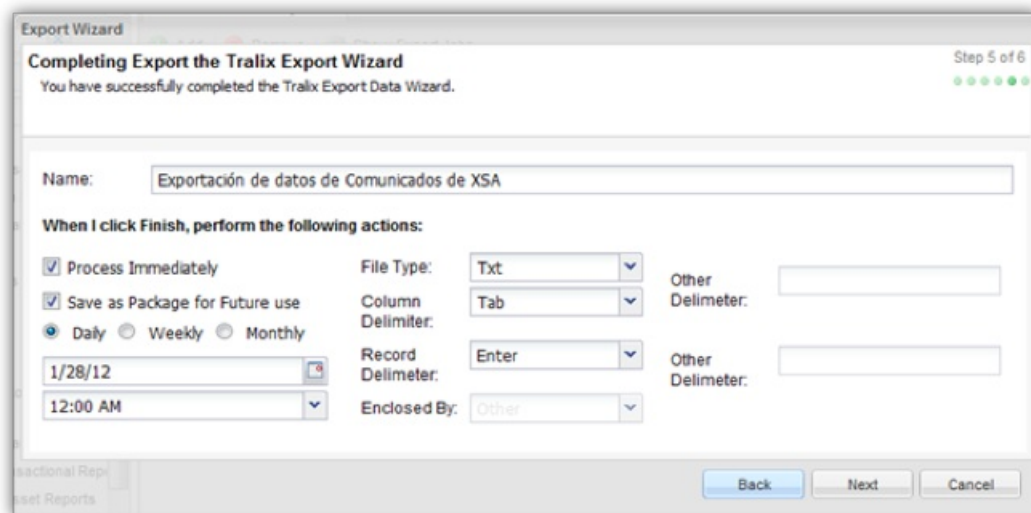


Ilustración 264. Programación para la exportación.

Seleccione el nombre de la exportación, así como las siguientes acciones a ejecutar al presionar el botón Finish al finalizar el asistente (Esto constituye el paso 5):

- **Process Immediately.** Si se marca la casilla, se procesará el reporte al momento de presionar el botón Finish del wizard.
- **Save as package for future use.** El reporte se guardará para usarse de forma periódica en un futuro, dependiendo de las siguientes opciones:
  - **Daily.** El reporte se hará diariamente. Seleccione la fecha de inicio con el calendario e indique la hora de inicio de generación ([Ilustración 265](#)).
  - **Weekly.** El reporte se generará una vez a la semana. Seleccione la fecha de inicio con el calendario e indique la hora de inicio de generación ([Ilustración 265](#)).
  - **Monthly.** El reporte se generará cada mes. Seleccione la fecha de inicio con el calendario e indique la hora de inicio de generación ([Ilustración 265](#)):

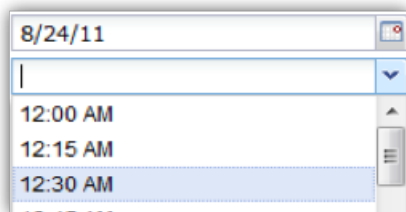


Ilustración 265. Selección de hora de inicio.

- **File type.** Seleccione el tipo de archive en que se generará el reporte (TXT, CSV o XLS)
- **Column delimiter.** En caso de seleccionar un archivo tipo TXT o CSV, seleccione el delimitador de columnas (Coma, pipe, punto y coma, tabulador, enter u otro).
- **Other delimiter.** En caso de seleccionar otro, indique el delimitador que usará.
- **Record delimiter.** En caso de seleccionar un archivo tipo TXT o CSV, seleccione el delimitador de columnas (Enter u otro).
- **Other delimiter.** En caso de seleccionar otro, indique el delimitador que usará.
- **Enclosed by.** En caso de seleccionar el tipo de archivo XLS, seleccione qué carácter encerrará caracteres especiales (Doble comilla o comilla).

## Paso 6-A. Resumen

Al dar clic en el botón **Next** se presentará la pantalla de la [ilustración 266](#). En esta última etapa se muestra el resumen de la exportación.

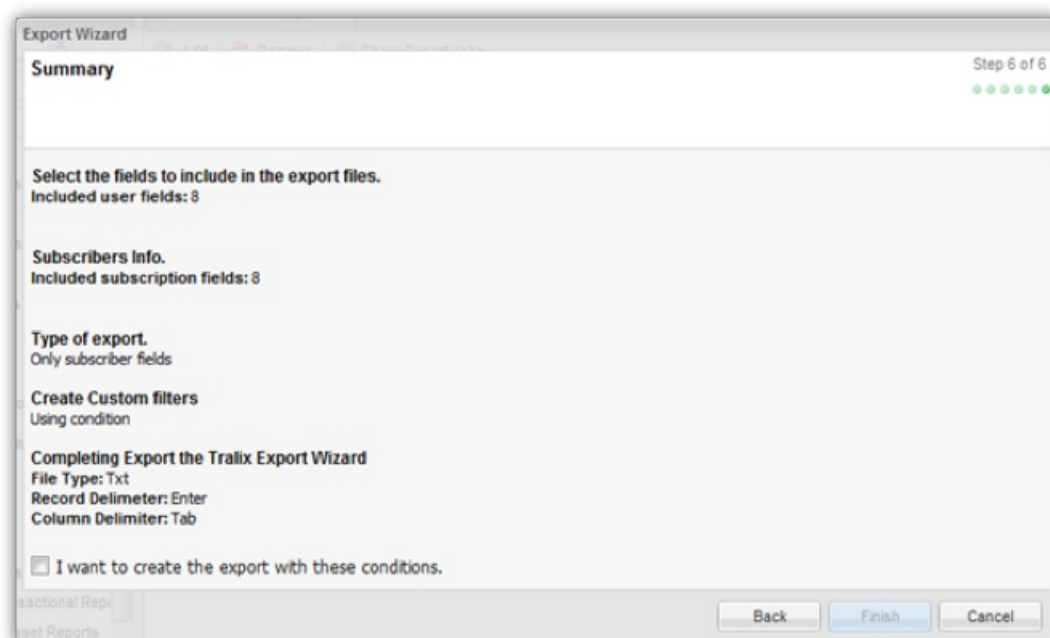


Ilustración 266. Resumen de exportación.

☐ I want to create the export with these conditions.

Para crear su exportación, marque la casilla de confirmación y presione el botón **Finish**.

## Paso 3-B. Tipo de exportación: The previously defined fields plus user's manifesto

En esta opción, podrá incluir en la exportación los campos previamente definidos, más los campos del manifiesto del usuario.

Seleccione los campos de la lista de la izquierda y transfíralos a la lista de la derecha por medio de las flechas, tal como se vio al inicio de esta sección ([Ilustración 267](#)).

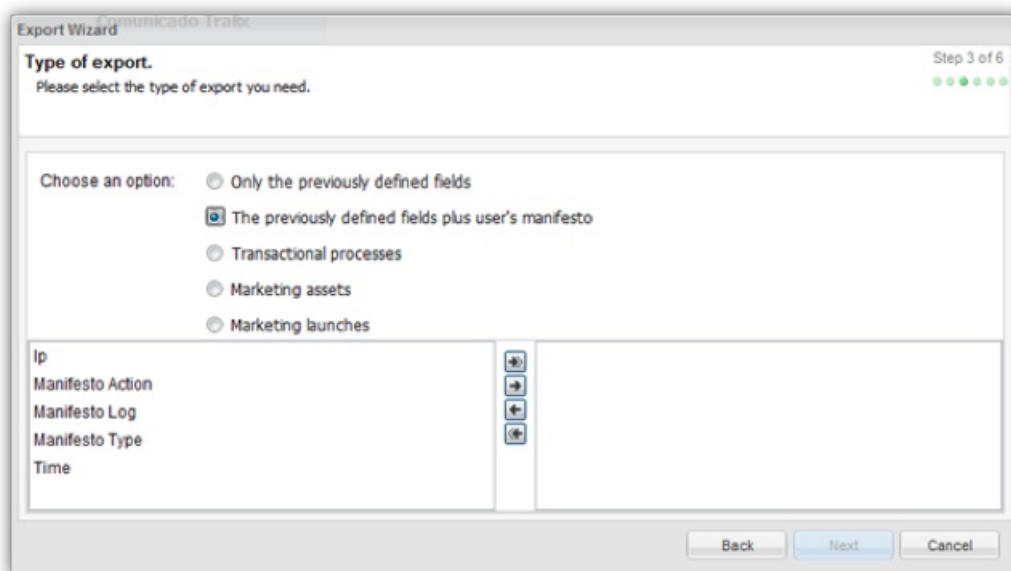


Ilustración 267. Selección de campos anteriores más manifesto.

## Paso 4-B. Creación de filtros

Presione el botón para continuar ([Ilustración 268](#)).

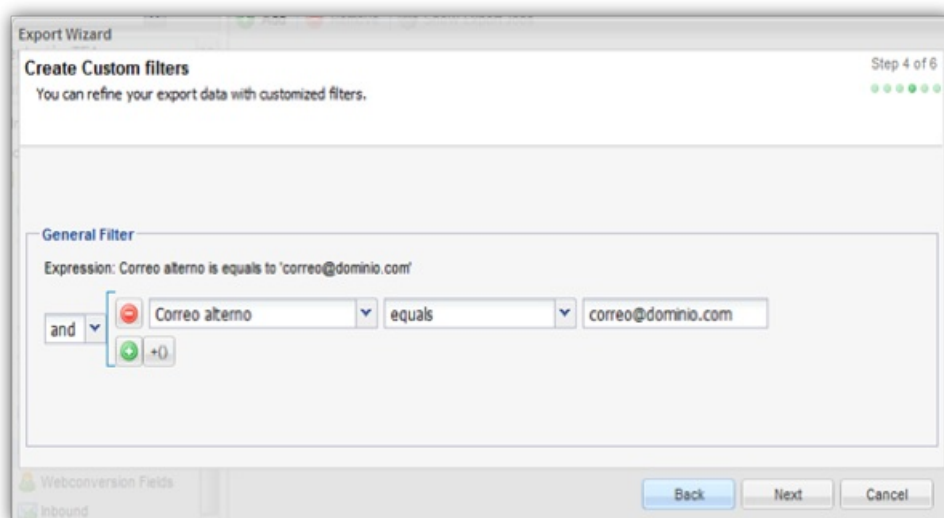


Ilustración 268. Selección de criterios de filtrado.

En este cuarto paso del asistente, ingrese los criterios del filtro general para la generación del reporte. Para mayor referencia, consulte la sección **Agregar condición**.

## Paso 5-B. Programación de la exportación

Al dar clic en el botón **Next** se presentará la pantalla de la [Ilustración 269](#).

Ilustración 269. Programación de la exportación.

Para mayor referencia sobre el manejo de este paso del asistente, consulte la sección **Paso 5-A. Programación de la exportación.**

## Paso 6-B. Resumen

Al dar clic en el botón **Next** se presentará la pantalla de la **ilustración 270**. En esta última etapa se muestra el resumen de la exportación.

Ilustración 270. Resumen.

Para crear su reporte, marque la casilla de confirmación y presione el botón **Finish**.

## Paso 3-C. Tipo de exportación: Transactional process

En la tercera opción se mostrará la pantalla de la **ilustración 271**, en donde se presentan los procesos transaccionales disponibles para incluir en la exportación.



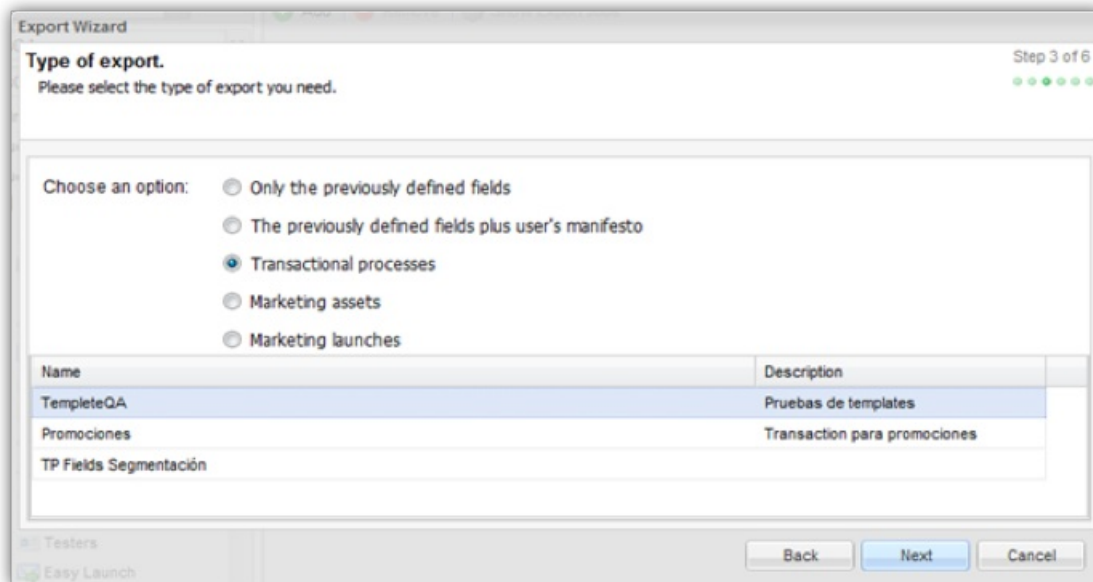


Ilustración 271. Selección de proceso transaccional.

Seleccione el proceso transaccional que incluirá en su reporte y presione el botón **Next** para ir al cuarto paso del wizard.

## Paso 4-C1. Open Status

La opción Open Status ([Ilustración 272](#)) exporta los mensajes con estatus de abierto, aunque el mensaje haya sido abierto o no. Una apertura ocurre cada vez que el usuario abre el mensaje con un cliente de correo electrónico diferente.

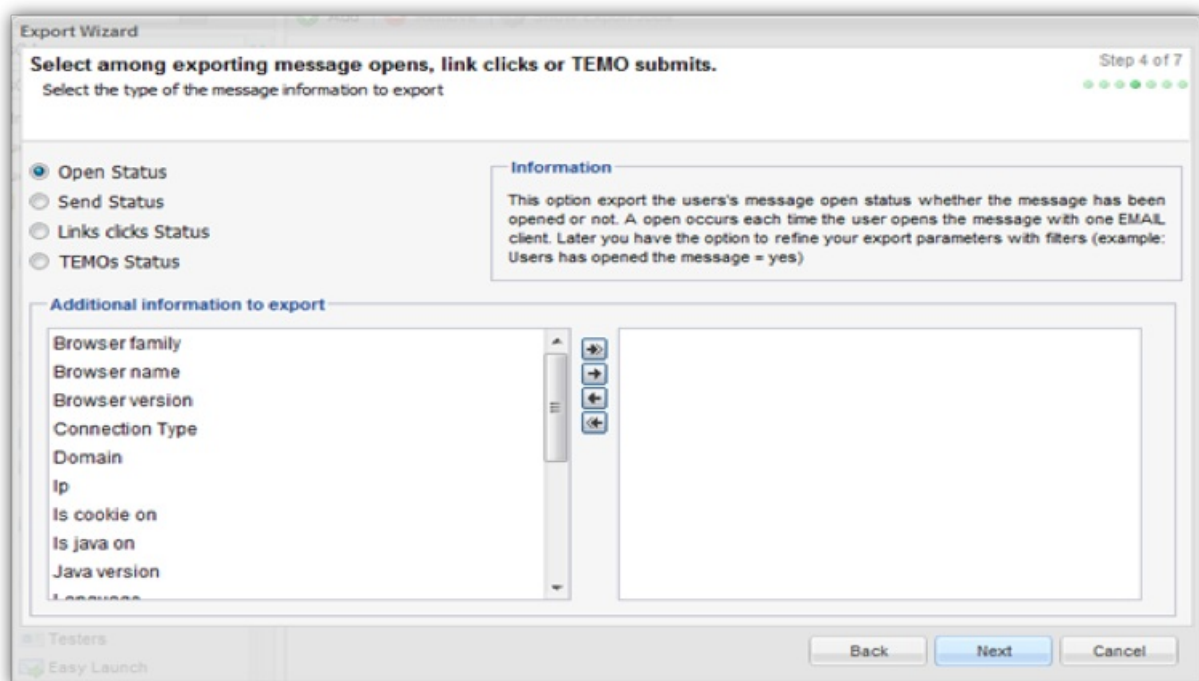


Ilustración 272. Selección de Open Status.

Seleccione de la lista de la izquierda la información adicional que desee incluir en su exportación, y envíela a la lista de la derecha, como se ha visto anteriormente. Por ejemplo: para extraer las aperturas únicas es necesario seleccionar la información adicional = 'Total' y para conocer la fecha del open sería: 'Time'.

## Paso 5-C1. Creación de filtros

Presione el botón Next para pasar al quinto paso del asistente ([Ilustración 273](#)).



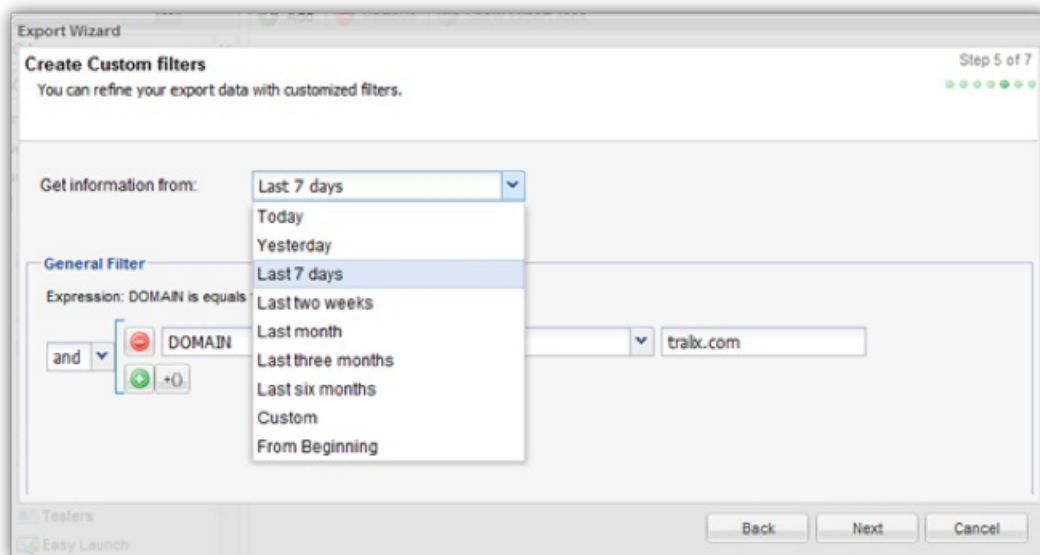


Ilustración 273. Selección criterios de filtrado.

Ingrese los criterios del filtro general para la generación del reporte. Para mayor referencia, consulte la sección 7.13.1 Agregar condición.

## Paso 6-C1. Programación de la exportación

Al dar clic en el botón **Next** se presentará la pantalla de la [Ilustración 274](#).

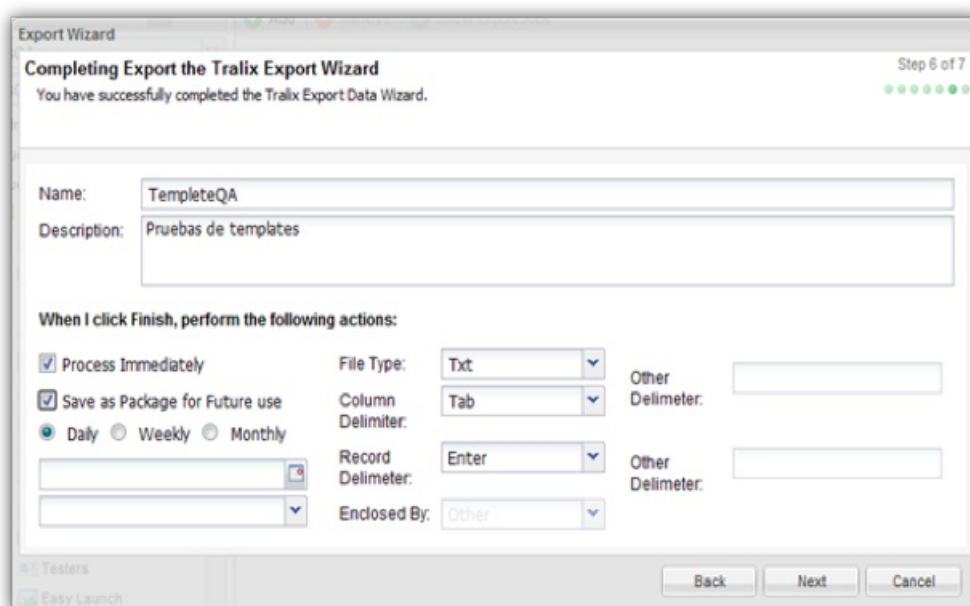


Ilustración 274. Programación de la exportación.

Para mayor referencia sobre el manejo de este paso del asistente, consulte la sección **Paso 5-A. Programación de la exportación**.

## Paso 7-C1. Resumen

Al dar clic en el botón **Next** se presentará la pantalla de la [Ilustración 275](#). En esta última etapa se muestra el resumen de la exportación.

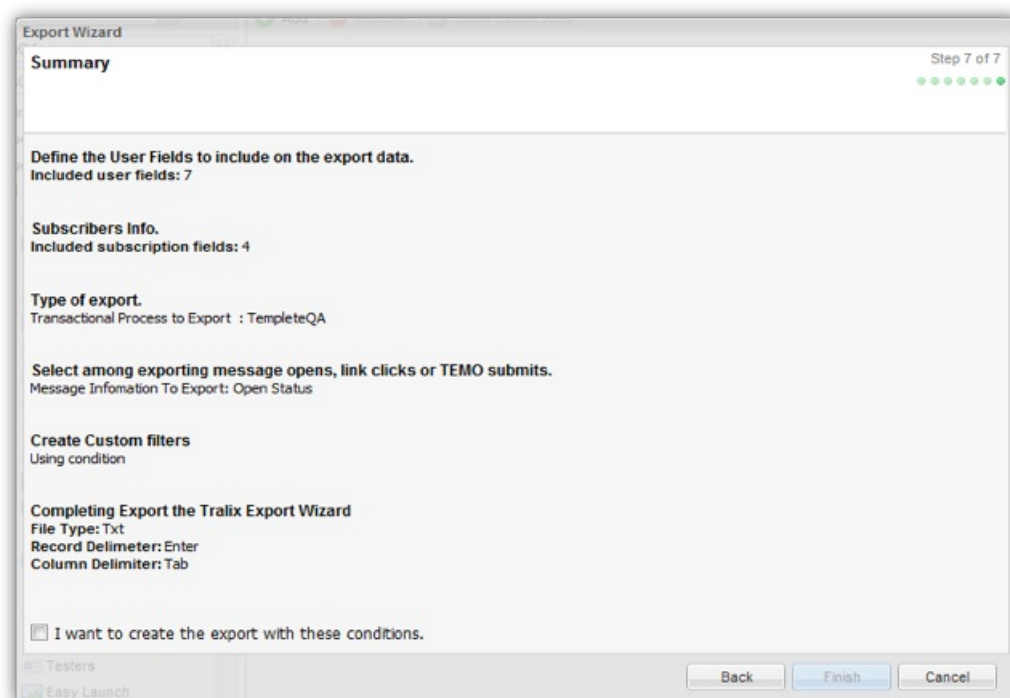


Ilustración 275. Resumen.

☐ I want to create the export with these conditions.

Para crear su reporte, marque la casilla de confirmación **Finish**.

y presione el botón

## Paso 4-C2. Send Status

La opción **Send Status** (Ilustración 276) exporta los mensajes de envío de los usuarios, tal como **Delivered**, **Failed** o **Failed Fatal**.

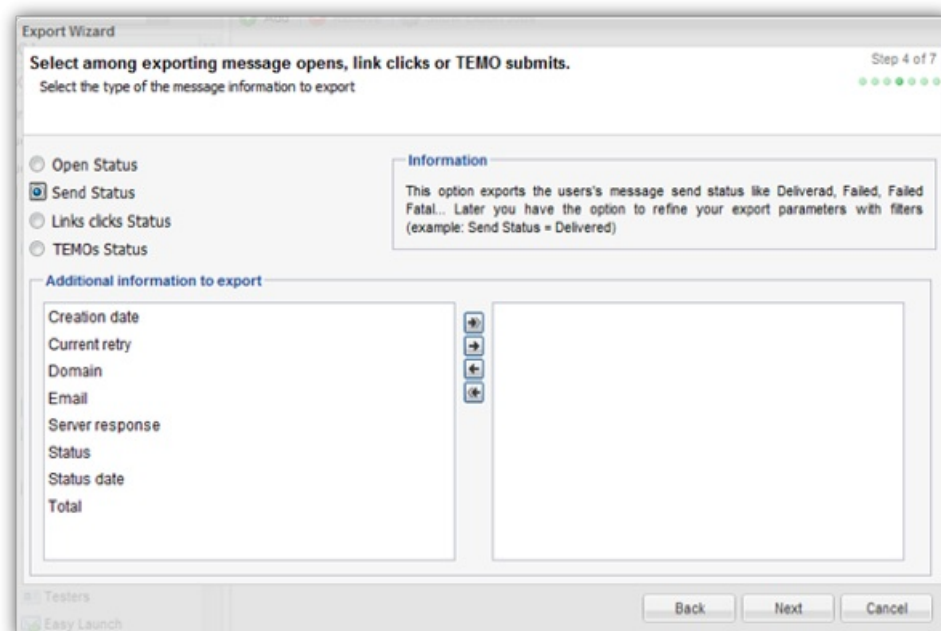


Ilustración 276. Selección de Send Status.

Selecione de la lista de la izquierda la información adicional que desee incluir en su exportación, y envíela a la lista de la derecha, como se ha visto anteriormente.

## Paso 5-C2. Creación de filtros

Presione el botón **Next** para pasar al quinto paso del asistente.

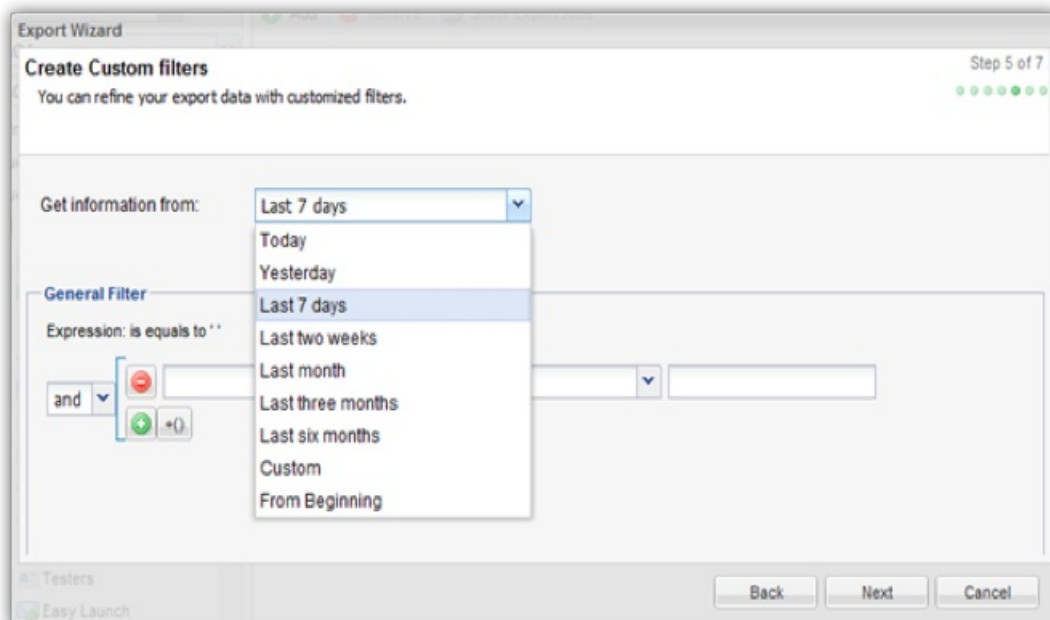


Ilustración 277. Selección de criterios de filtrado.

Ingrese los criterios del filtro general para la generación del reporte. Para mayor referencia, consulte la sección **Agregar condición**.

## Paso 6-C2. Programación de la exportación

Al dar clic en el botón **Next** se presentará la pantalla de la [Ilustración 278](#).

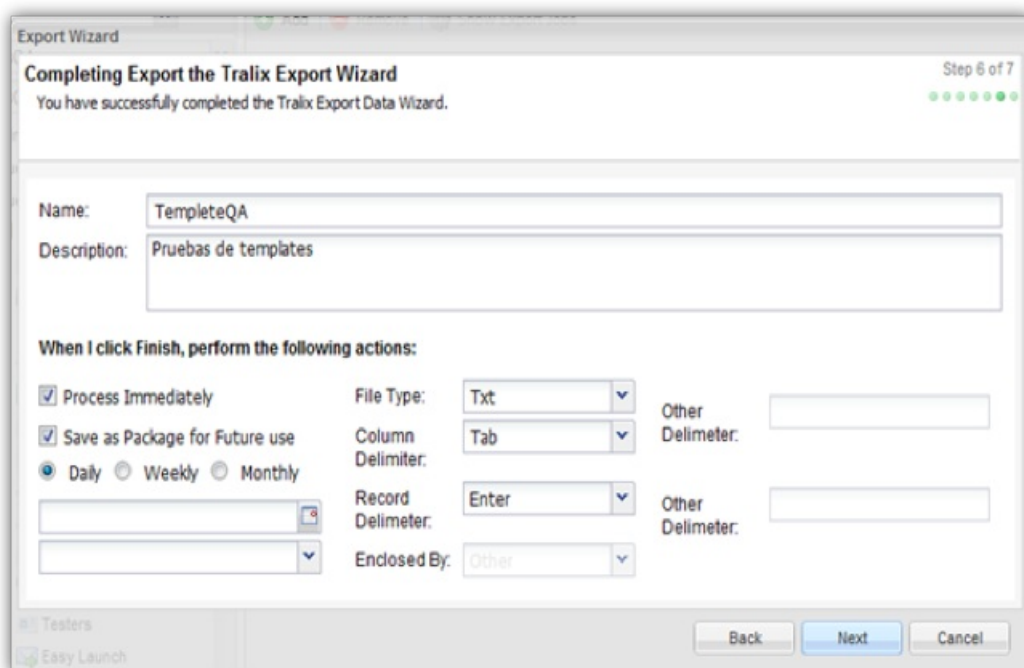


Ilustración 278. Programación de la exportación.

Para mayor referencia sobre el manejo de este paso del asistente, consulte la sección **Paso 5-A. Programación de la exportación**.

## Paso 7-C2. Resumen

Al dar clic en el botón **Next** se presentará la pantalla de la [Ilustración 279](#). En esta última etapa se muestra el resumen de la exportación.

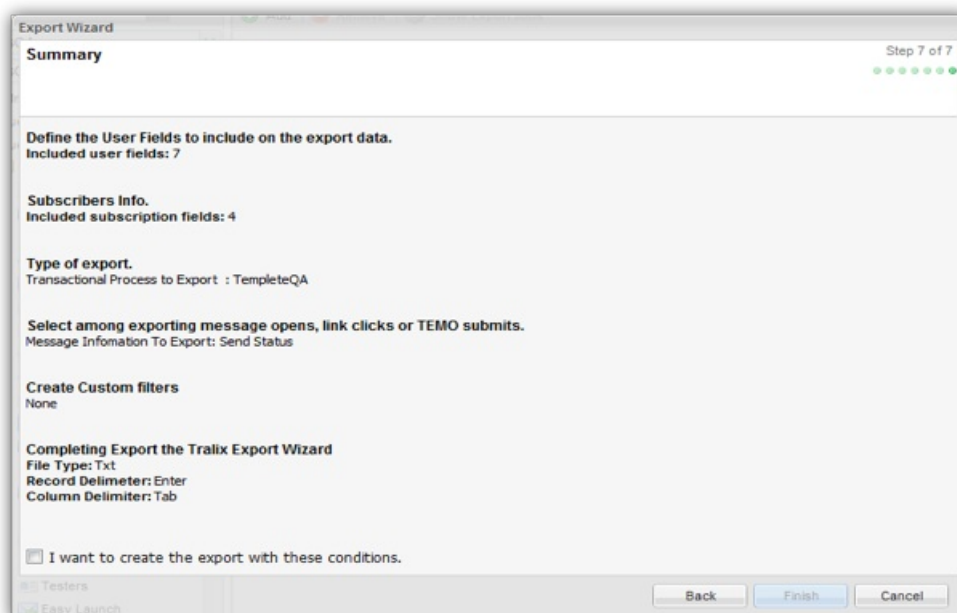


Ilustración 279. Resumen.

Para crear su reporte, marque la casilla de confirmación y presione el botón **Finish**.

## Paso 4-C3. Link clics Status

La opción Link clics Status ([Ilustración 280](#)) exporta los mensajes con ligas rastreables en el mensaje.

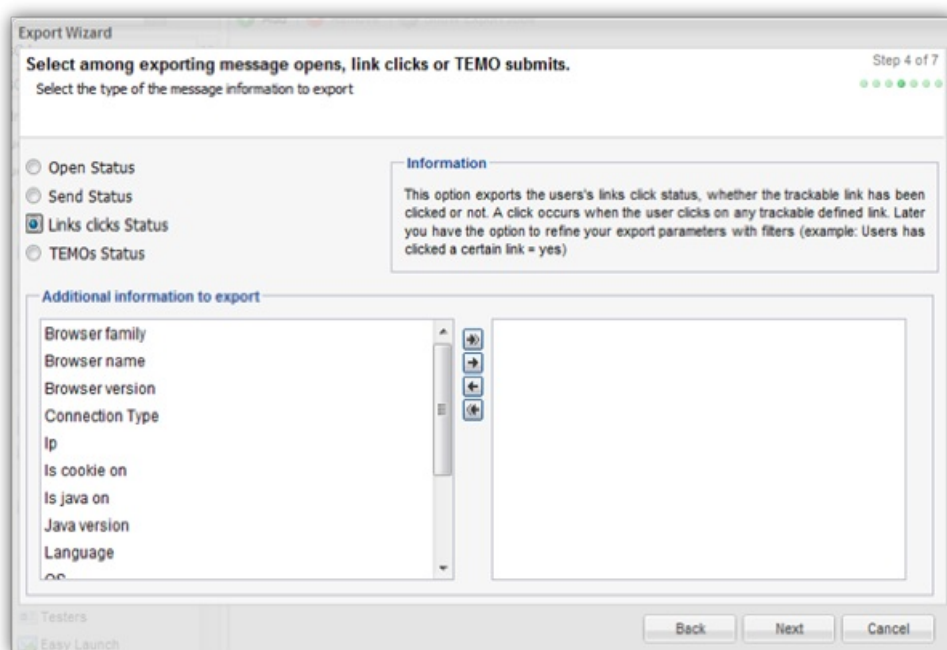


Ilustración 280. Selección de Link clics status.

Seleccione de la lista de la izquierda la información adicional que desee incluir en su exportación, y envíela a la lista de la derecha, como se ha visto anteriormente. Por ejemplo: para extraer los clics únicos es necesario seleccionar la información adicional = 'Total' y para conocer la fecha del clic sería: 'Time'.

## Paso 5-C3. Selección de clics

Presione el botón **Next** para pasar al quinto paso del asistente.

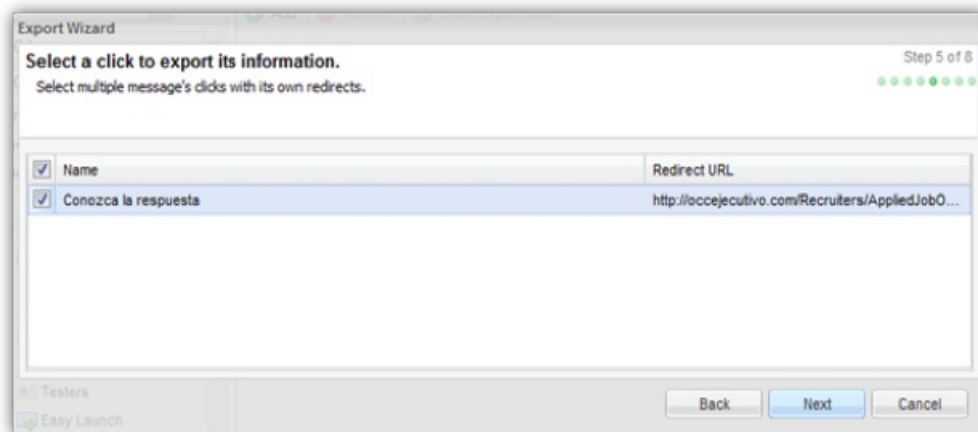


Ilustración 281. Selección de ligas rastreables.

Seleccione todas las ligas rastreables que desea incluir en su exportación.

## Paso 6-C3. Creación de filtros

Presione el botón **Next** para pasar al sexto paso del asistente.

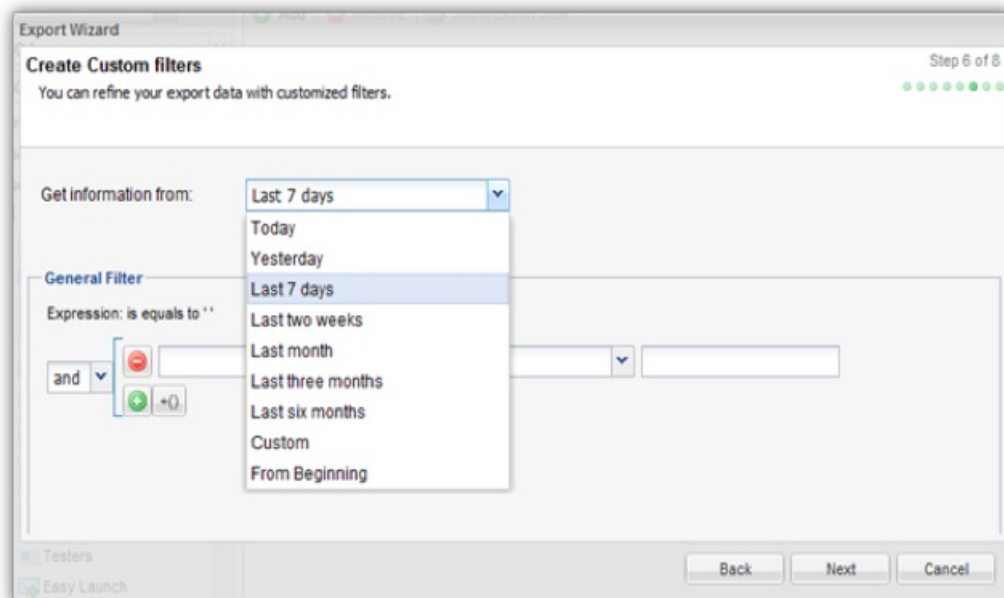


Ilustración 282. Selección de criterios de filtrado.

Ingrese los criterios del filtro general para la generación del reporte. Para mayor referencia, consulte la sección **Agregar condición**.

## Paso 7-C3. Programación de la exportación

Al dar clic en el botón **Next** se presentará la pantalla de la [Ilustración 283](#).

Ilustración 283. Programación de la exportación.

Para mayor referencia sobre el manejo de este paso del asistente, consulte la sección **Paso 5-A. Programación de la exportación.**

## Paso 8-C3. Resumen

Al dar clic en el botón **Next** se presentará la pantalla de la **Ilustración 284**. En esta última etapa se muestra el resumen de la exportación.

Ilustración 284. Resumen.

☒ I want to create the export with these conditions.

Para crear su reporte, marque la casilla de confirmación y presione el botón **Finish**.

## Paso 4-C4. TEMO Status

La opción **TEMO Status** (**Ilustración 285**) exporta la información de los status de TEMOS incluidos en los comunicados enviados.

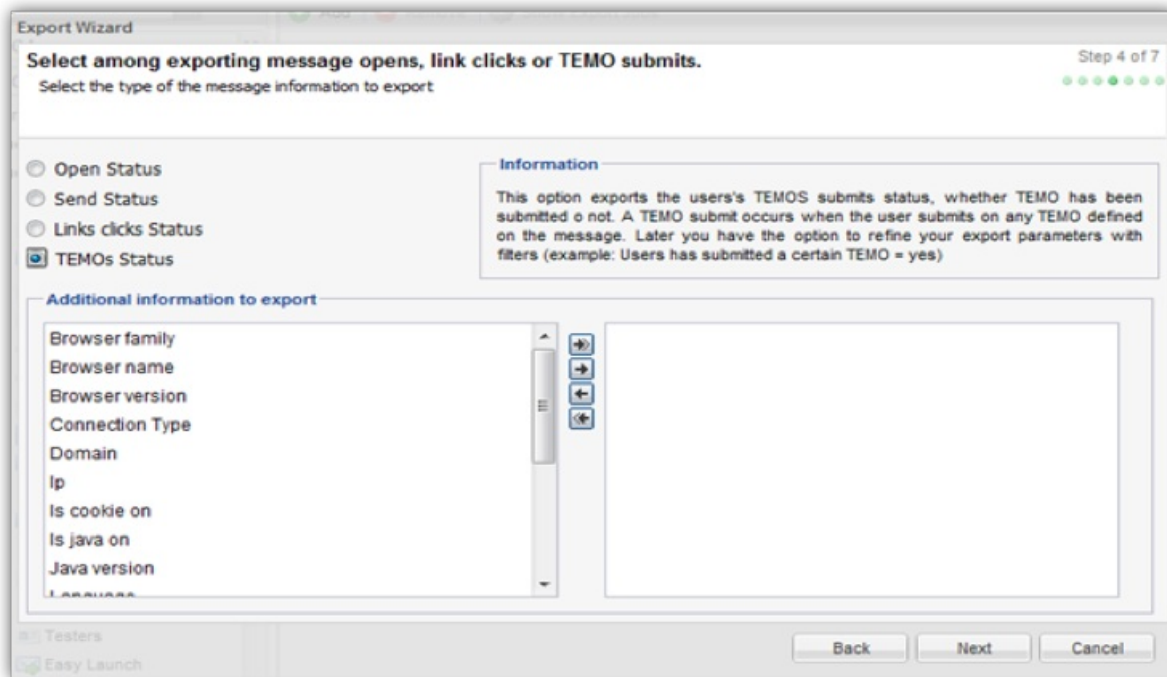


Ilustración 285. Selección de TEMOs Status.

Seleccione todos los TEMOS que desee incluir en su exportación.

## Paso 5-C4. Selección de clics

Presione el botón **Next** para pasar al quinto paso del asistente.

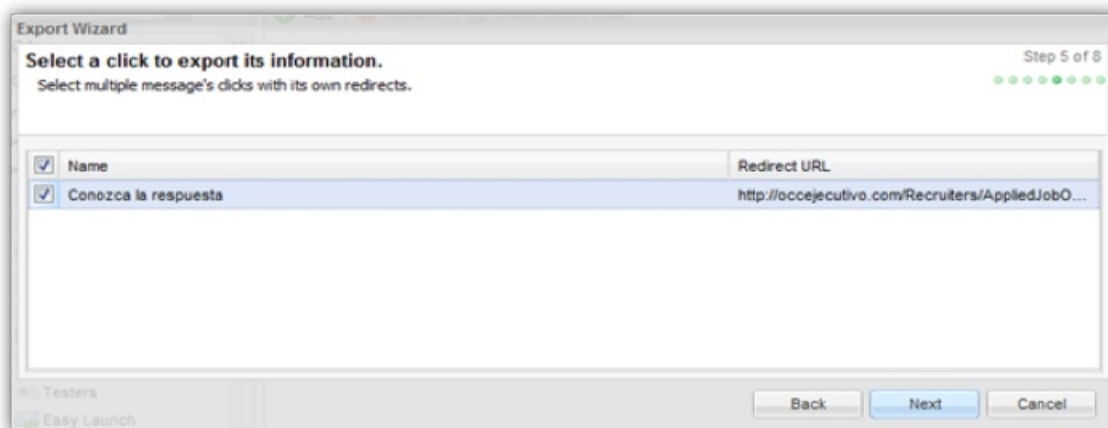


Ilustración 286. Selección de clics para exportación.

Seleccione de la lista de la izquierda la información adicional que desee incluir en su exportación, y envíela a la lista de la derecha, como se ha visto anteriormente.

## Paso 6-C4. Creación de filtros

Presione el botón **Next** para pasar al sexto paso del asistente.



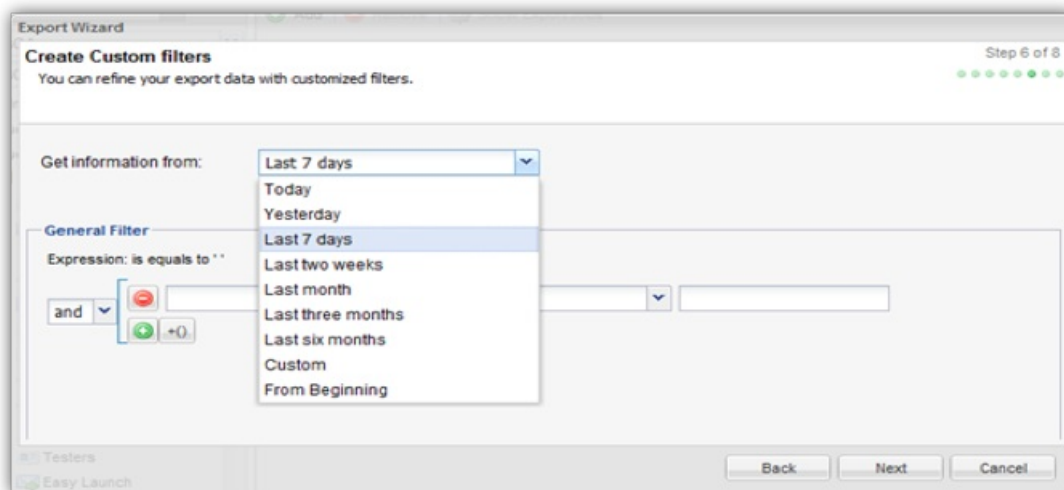


Ilustración 287. Selección de criterios de filtrado.

Ingrese los criterios del filtro general para la generación del reporte. Para mayor referencia, consulte la sección **Agregar condición.**

## Paso 7-C4. Programación de la exportación

Al dar clic en el botón **Next** se presentará la pantalla de la **Ilustración 288.**

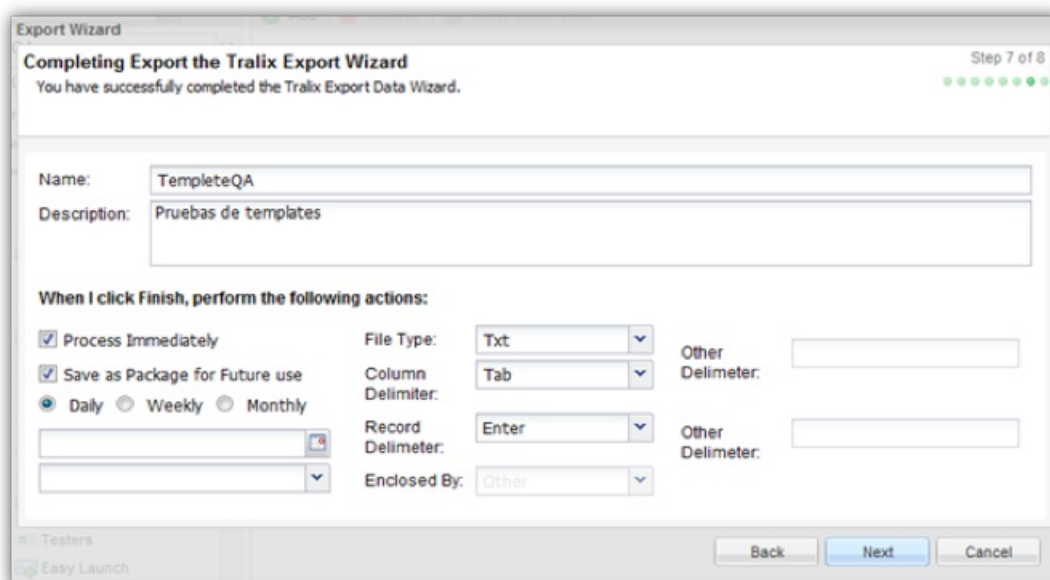


Ilustración 288. Programación de la exportación.

Para mayor referencia sobre el manejo de este paso del asistente, consulte la sección **Paso 5-A. Programación de la exportación.**

## Paso 8-C4. Resumen

Al dar clic en el botón **Next** se presentará la pantalla de la **Ilustración 289.** En esta última etapa se muestra el resumen de la exportación.

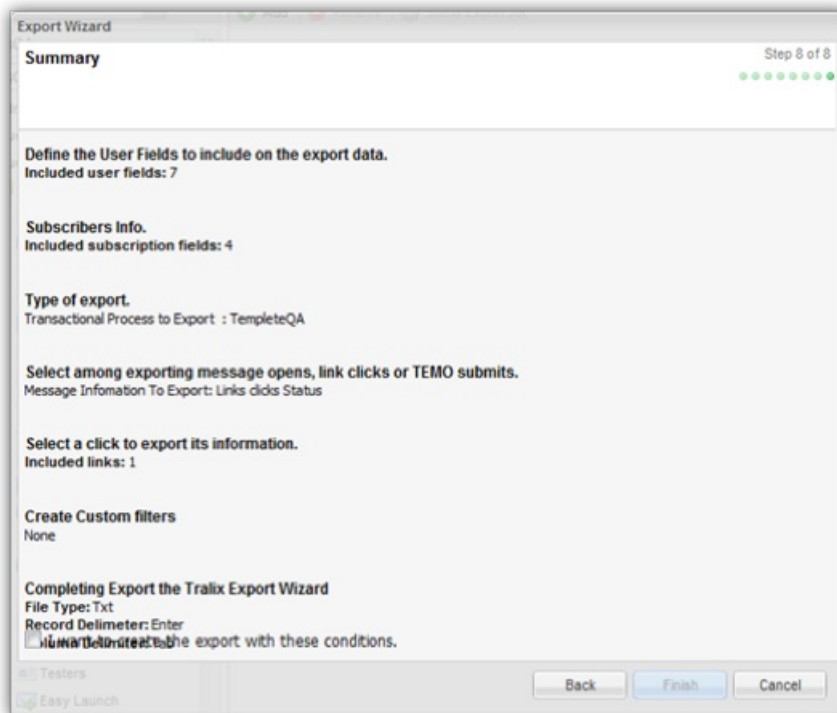


Ilustración 289. Resumen.

☐ I want to create the export with these conditions.

Para crear su reporte, marque la casilla de confirmación y presione el botón **Finish**.

y presione el

### Paso 3-D. Tipo de exportación: Marketing assets

En la tercera opción se mostrará la pantalla de la [Ilustración 290](#), en donde se presentan los activos de mercadotecnia.

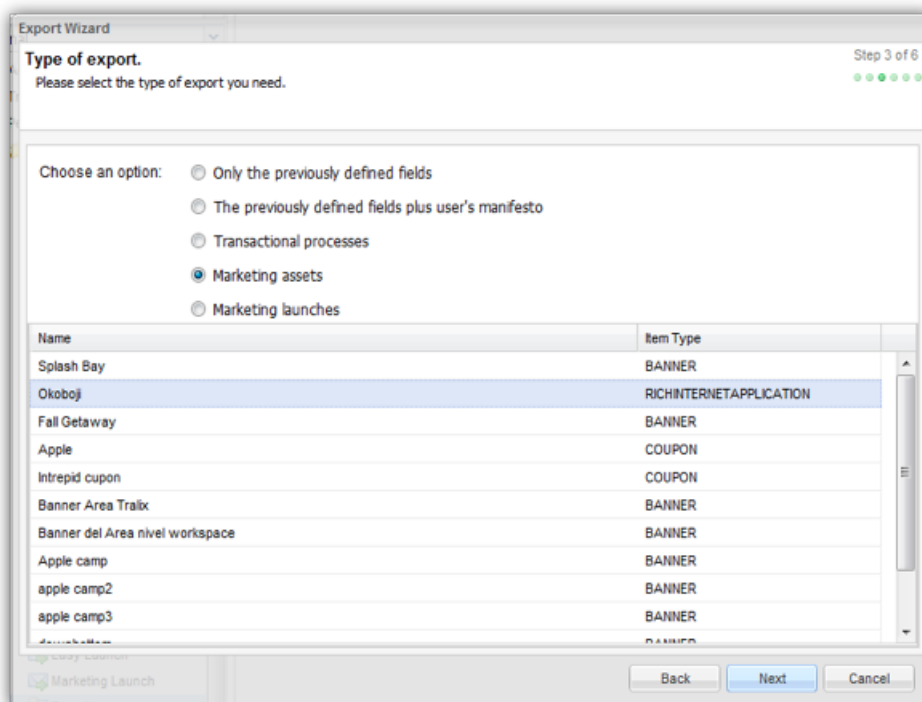


Ilustración 290. Selección de Marketing Assets.

Seleccione el tipo de información de los activos de mercadotecnia para la exportación. Y presione el botón **Next** para continuar.

### Paso 4-D1. Impression Status

En la cuarta opción se mostrará la pantalla de la [Ilustración 291](#), en donde se presenta el cuarto paso del asistente.

Del lado superior izquierdo se muestran dos opciones las cuales son **Impression Status** y **Click Status**.

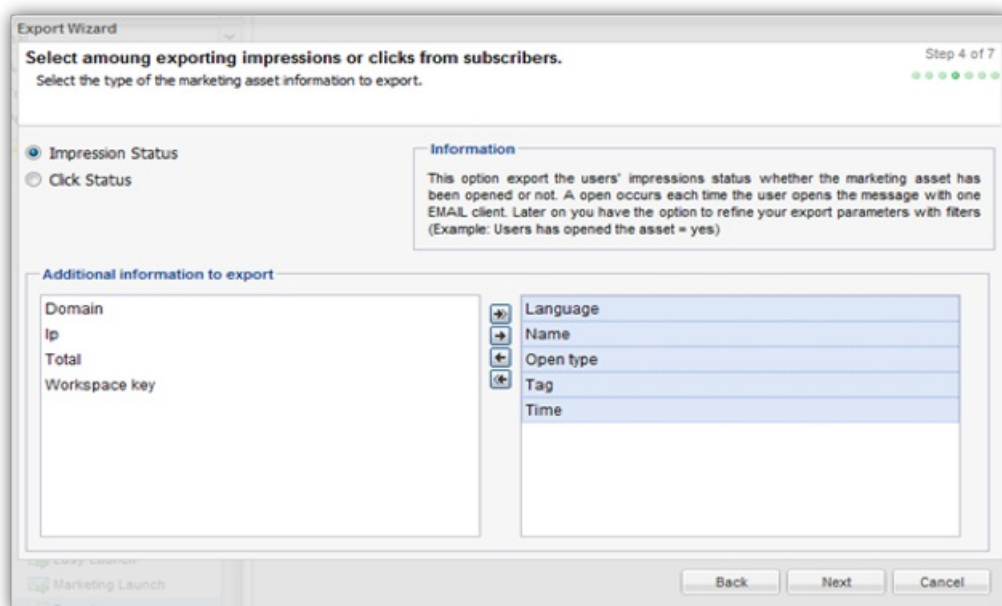


Ilustración 291. Selección de Impression Status.

Al seleccionar la opción **Impression Status**, se mostrará en la parte inferior de la pantalla la información adicional a la exportación, seleccione de la lista del lado izquierdo la información adicional que desea incluir en la exportación y envíelos a la lista del lado derecho con las flechas presentadas; o bien, arrastrándolas con el mouse. (Esto constituye el paso 4).

## Paso 5-D1. Creación de filtros

Al dar clic en el botón **Next** se presentará la pantalla de la **ilustración 292**; ingrese los criterios del filtro general para la generación del reporte. (Esto constituye el paso 5).

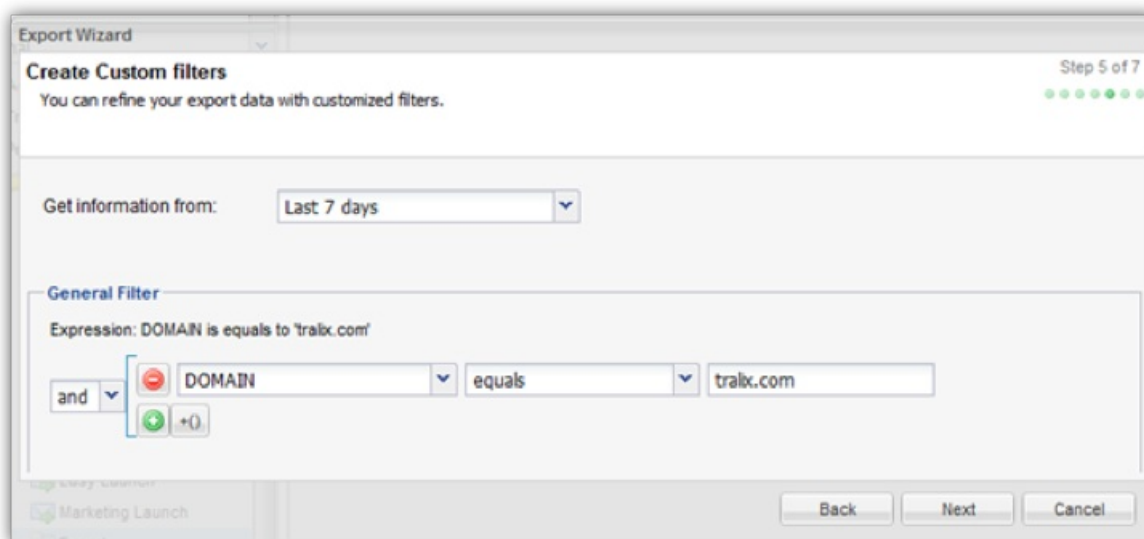


Ilustración 292. Selección de criterios de filtrado.

Ingrese los criterios del filtro general para la generación del reporte. Para mayor referencia, consulte la sección **Agregar condición**.

## Paso 6-D1. Programación de la exportación

Al dar clic en el botón **Next** se presentará la pantalla de la **ilustración 293**

Ilustración 293. Programación de la exportación.

Para mayor referencia sobre el manejo de este paso del asistente, consulte la sección **Paso 5-A. Programación de la exportación.**

## Paso 7-D1. Resumen

Al dar clic en el botón **Next** se presentará la pantalla de la **Ilustración 294**. En esta última etapa se muestra el resumen de la exportación.

Ilustración 294. Resumen

☐ I want to create the export with these conditions.

Para crear su reporte, marque la casilla de confirmación y presione el botón **Finish**.

## Paso 4-D2. Clic Status

Para mayores referencias sobre la operación de esta sección, consulte **Paso 4-D1. Impression Status**, ya que la secuencia de pasos del asistente es la misma.

## Paso 3-E. Tipo de exportación: Marketing launches

En la tercera opción se mostrará la pantalla de la **Ilustración 295**, en donde se presentan los activos de mercadotecnia.

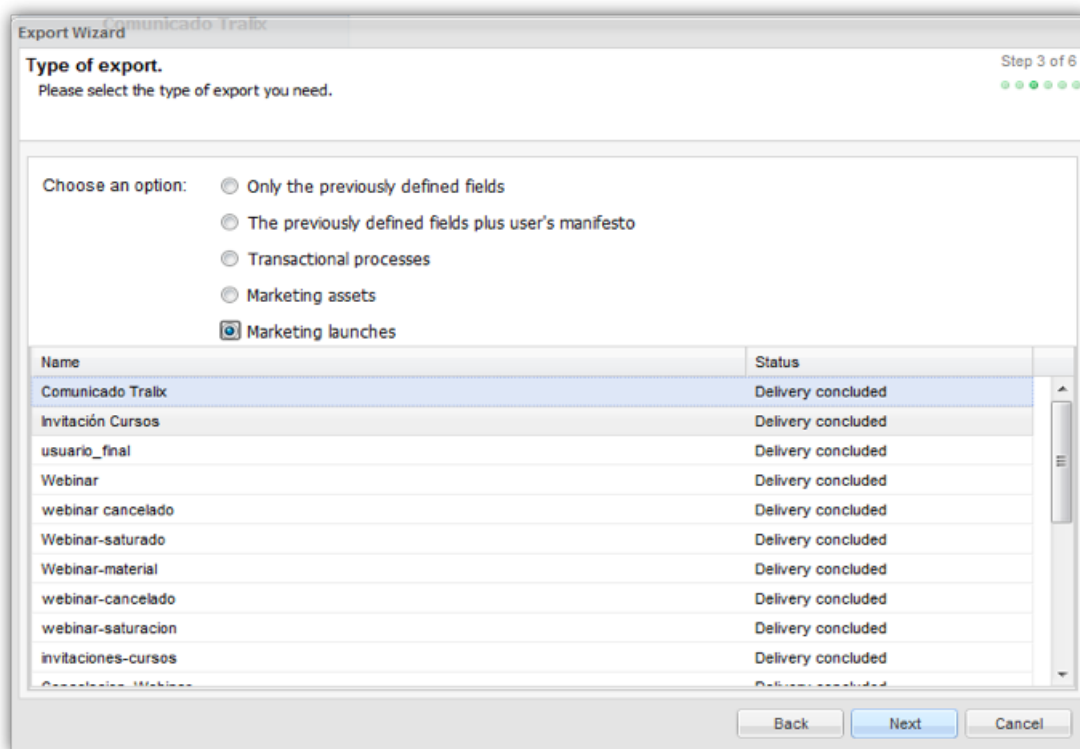
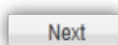


Ilustración 295. Selección de Marketing Launches.



Al finalizar esta opción se activará el botón  , dé clic para continuar.

Al dar clic en el botón **Next** se presentará la pantalla de la **Ilustración 296**. Seleccione el tipo de información de los activos de mercadotecnia para la exportación. (Esto constituye el paso 4).

## Paso 4-E1. Open Status

Esta opción exporta los mensajes de usuario con estatus de Abierto, aunque el mensaje haya sido abierto o no.

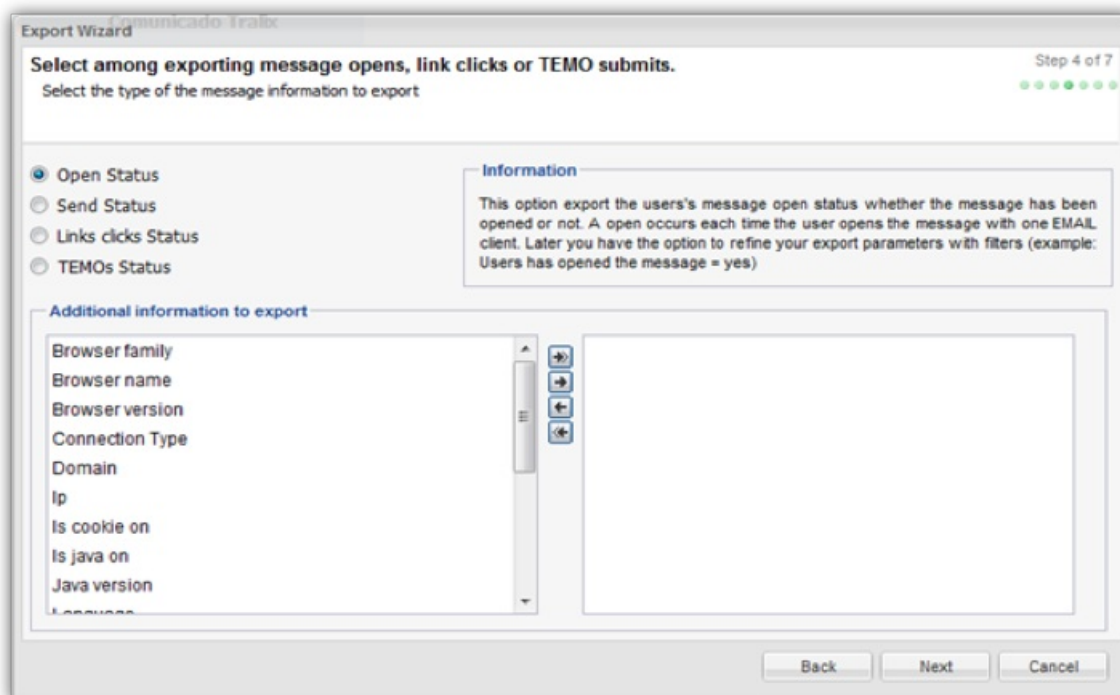
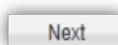


Ilustración 296. Selección de Open Status.

Seleccione todos los campos adicionales que añadirá en su exportación. Al finalizar esta opción, se activará el botón  , dé clic para continuar. Por ejemplo: para extraer las aperturas únicas es necesario seleccionar la información adicional = 'Total' y para conocer la fecha del open sería: 'Time'.

## Paso 5-E1. Creación de filtros

Al dar clic en el botón **Next** se presentará la pantalla de la **Ilustración 297**. Cree los filtros personalizados para su exportación. (Esto constituye el paso 5).

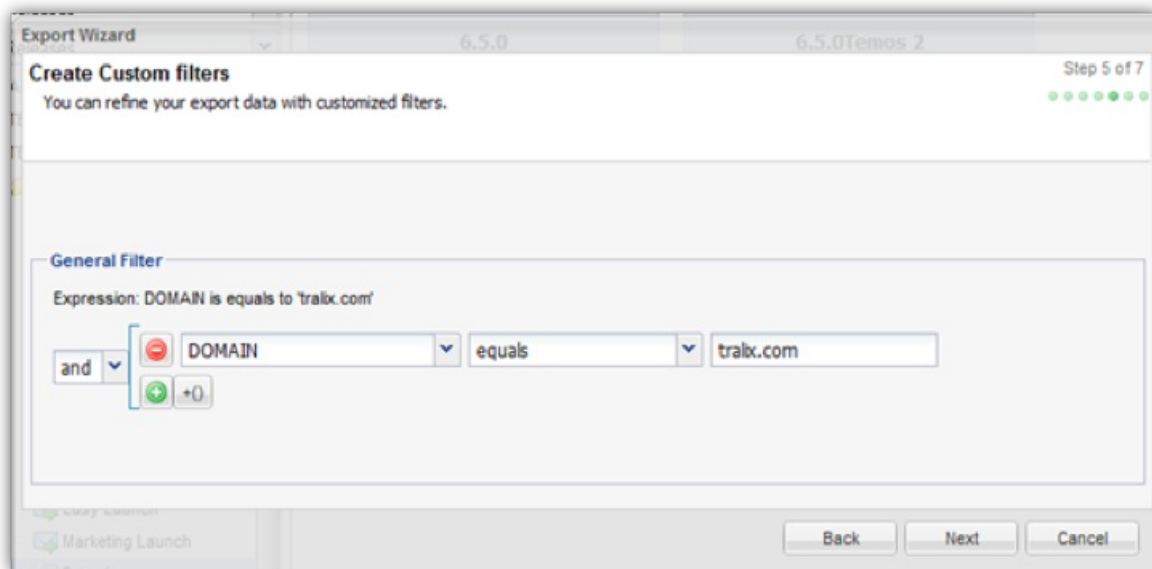


Ilustración 297. Selección de criterios de filtrado.

En este quinto paso del asistente, ingrese los criterios del filtro general para la generación del reporte. Para mayor referencia, consulte la sección **Agregar condición**.

## Paso 6-E1. Acciones al finalizar

Al dar clic en el botón **Next** se presentará la pantalla de la Ilustración 298 (esto constituye el paso 6).

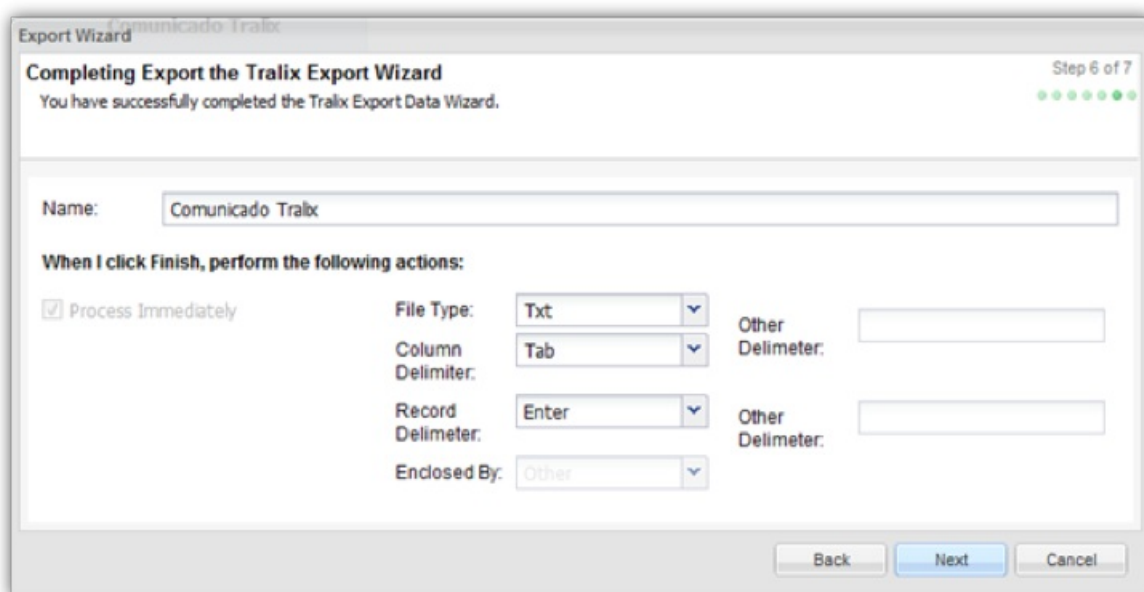


Ilustración 298. Selección de acciones al finalizar.

Seleccione el nombre de la exportación, así como las siguientes acciones a ejecutar al presionar el botón **Finish**:

- **File type.** Seleccione el tipo de archive en que se generará el reporte (TXT, CSV o XLS)
- **Column delimiter.** En caso de seleccionar un archivo tipo TXT o CSV, seleccione el delimitador de columnas (Coma, pipe, punto y coma, tabulador, enter u otro)
- **Other delimiter.** En caso de seleccionar otro, indique el delimitador que usará.
- **Record delimiter.** En caso de seleccionar un archivo tipo TXT o CSV, seleccione el delimitador de columnas (Enter u otro).
- **Other delimiter.** En caso de seleccionar otro, indique el delimitador que usará.
- **Enclosed by.** En caso de seleccionar el tipo de archivo XLS, seleccione que carácter encerrará caracteres especiales (Doble comilla o comilla).

## Paso 7-E1. Resumen

Next

Al finalizar esta opción se activará el botón **Next**, de clic para continuar. Se presentará la pantalla de la **Ilustración 299**. En esta última etapa se muestra el resumen de la exportación generada.

Export Wizard

Step 7 of 7

**Summary**

Define the User Fields to include on the export data.  
Included user fields: 6

Subscribers Info.  
Included subscription fields: 3

Type of export.  
Marketing Launch to export: Comunicado Tralix

Select among exporting message opens, link clicks or TEMO submits.  
Message Information To Export: Open Status

Create Custom filters  
None

Completing Export the Tralix Export Wizard  
File Type: Txt  
Record Delimiter: Enter  
Column Delimiter: Tab

☐ I want to create the export with these conditions.

Back Finish Cancel

Ilustración 299. Resumen

En la parte inferior de la pantalla se muestra una casilla en donde le avisa que si desea crear la exportación con esas condiciones, al seleccionar la casilla (**Ilustración 300**) se activará el botón **Finish**.

☒ I want to create the export with these conditions.

Back Finish Cancel

Ilustración 300. Selección de casilla para exportación

Si desea realizar cambios en su exportación presione el botón **Back** en cualquier paso del asistente, si desea realizar la exportación presione el botón **Finish** o si desea salir sin realizar la exportación de clic en el botón **Cancel**.

## Paso 4-E2. Send Status

Esta opción le permite exportar la información con estado de enviado al usuario.



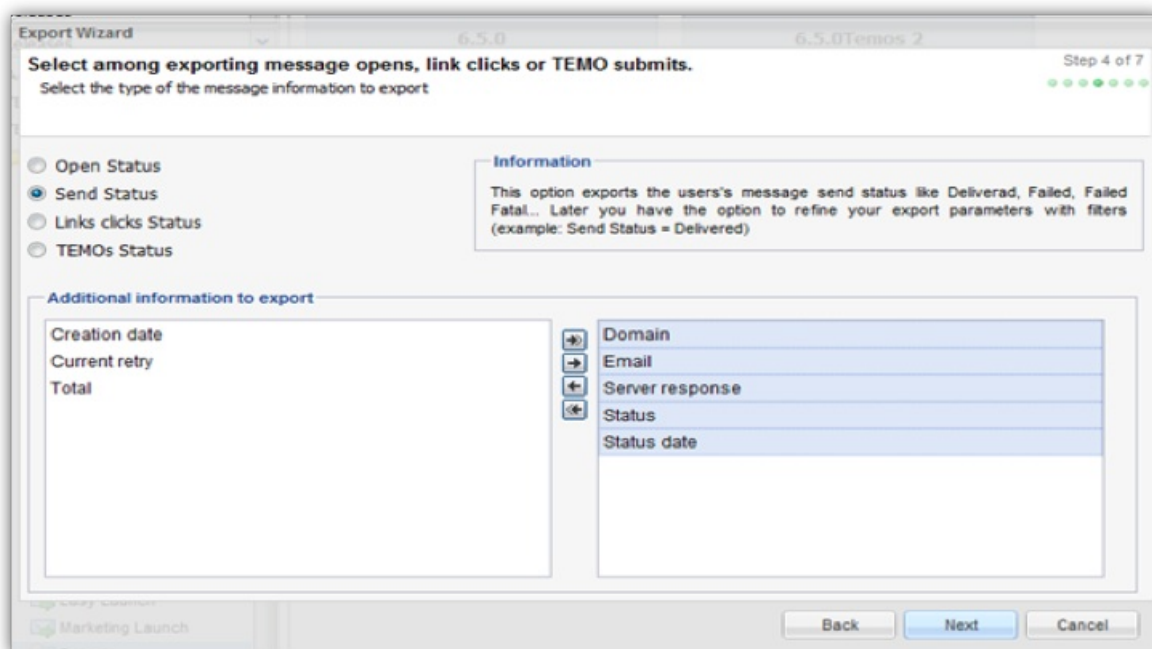


Ilustración 201. Selección de Send Status.

Para mayores referencias sobre la operación de esta sección, consulte **Paso 4-E1. Open Status**, ya que la secuencia de pasos del asistente es la misma.

## Paso 4-E3. Link clics status

Esta opción exporta la información del estado de las ligas marcadas como rastreables.

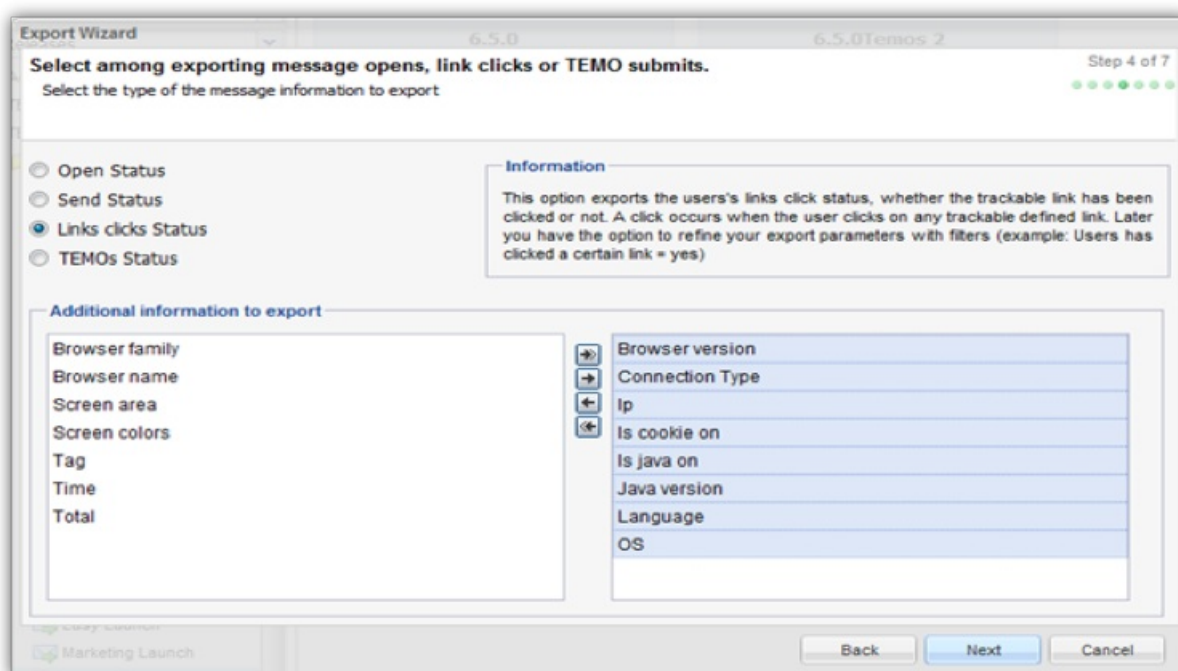
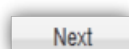


Ilustración 302. Selección de Link clics status.

Seleccione todos los campos adicionales que añadirá en su exportación. Al finalizar esta opción, se activará el botón



, de clic para continuar. Por ejemplo: para extraer las clics únicos es necesario seleccionar la información adicional = 'Total' y para conocer la fecha del clic sería el 'Time'.

## Paso 5-E3. Selección de clics

Al dar clic en el botón **Next** se presentará la pantalla de la **Ilustración 303**. Marque las ligas que incluirá en su exportación. (Esto constituye el paso 5).

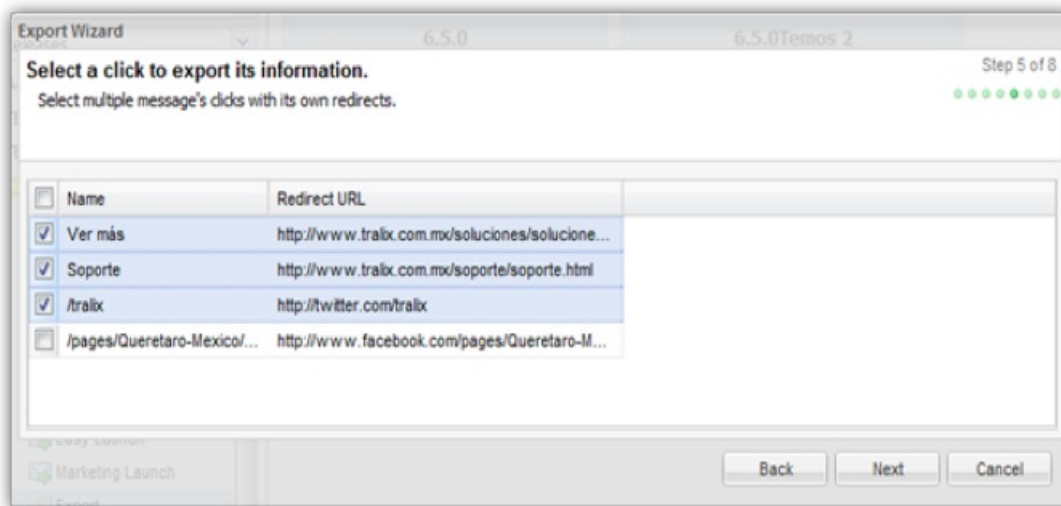


Ilustración 303. Selección de clics a exportar.

## Paso 6-E3. Creación de filtros

Al dar clic en el botón **Next** se presentará la pantalla de la [ilustración 304](#). Cree los filtros personalizados para su exportación. (Esto constituye el paso 6).

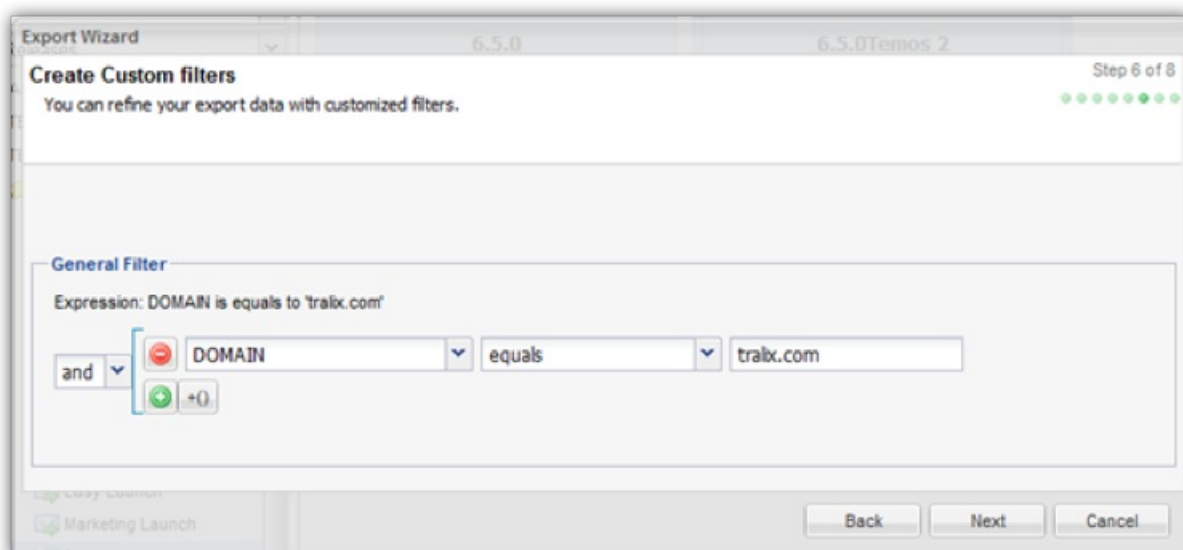
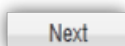


Ilustración 304. Selección de criterios de filtrado.

Ingrese los criterios del filtro general para la generación del reporte. Para mayor referencia, consulte la sección [Agregar condición](#).

## Paso 7-E3. Acciones al finalizar



Al finalizar esta opción se activará el botón **Next**, de clic para continuar.

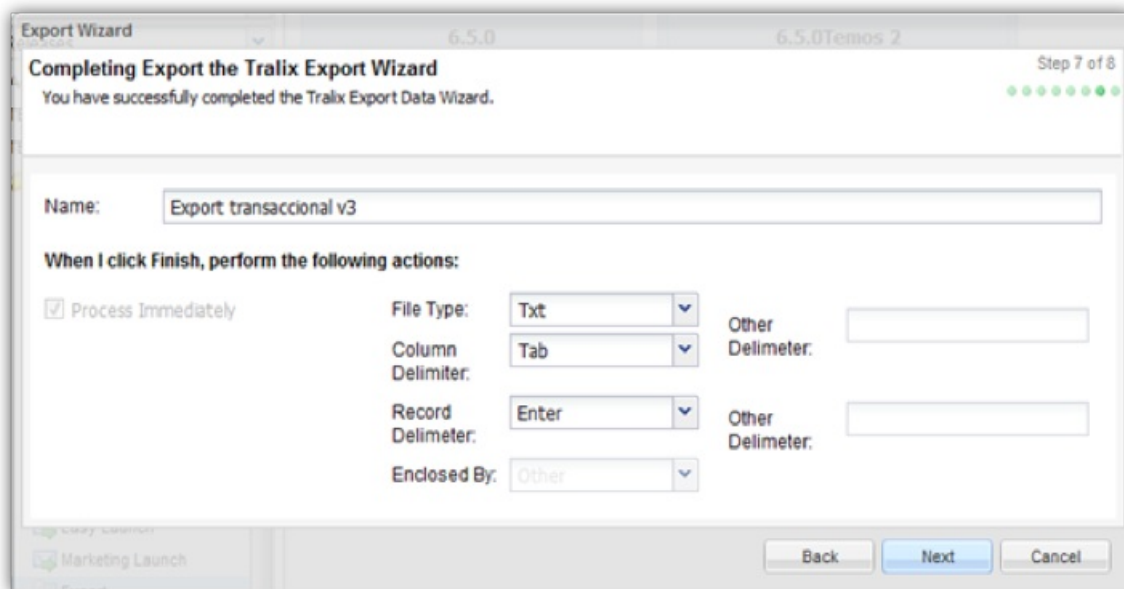
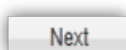


Ilustración 305. Selección de acciones al finalizar.

Para mayor referencia sobre el manejo de este paso del asistente, consulte la sección **Paso 6-E1. Acciones al finalizar.**



Al finalizar esta opción se activará el botón , de clic para continuar.

## Paso 8-E3. Resumen

Se presentará la pantalla de la **Ilustración 306**. En esta última etapa se muestra el resumen de la exportación generada.

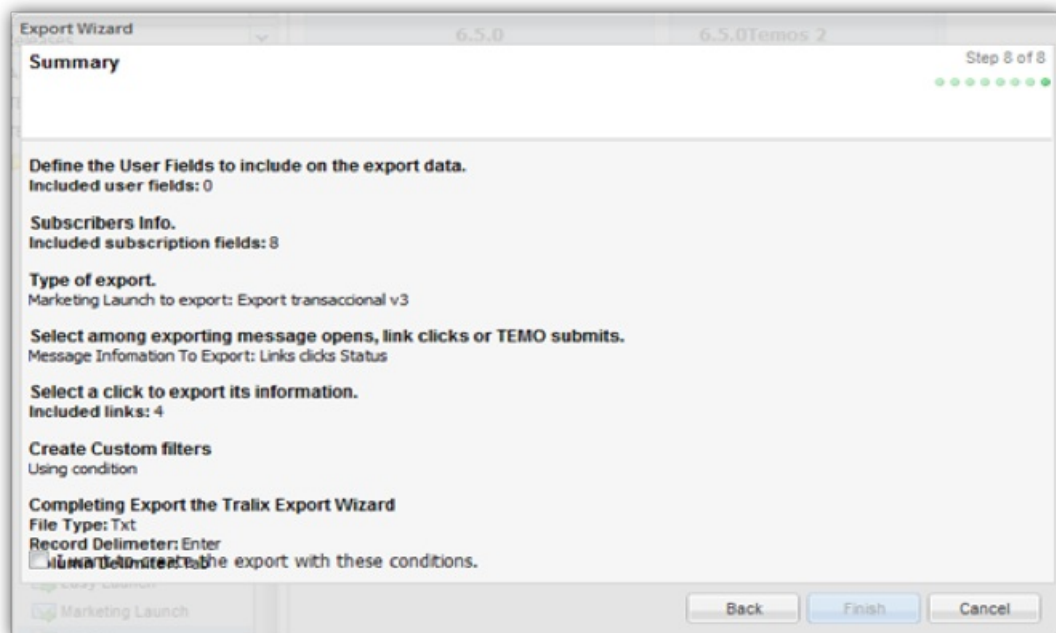


Ilustración 306. Resumen.

En la parte inferior de la pantalla se muestra una casilla en donde le avisa que si desea crear la exportación con esas condiciones, al seleccionar la casilla (**Ilustración 307**) se activará el botón **Finish**.

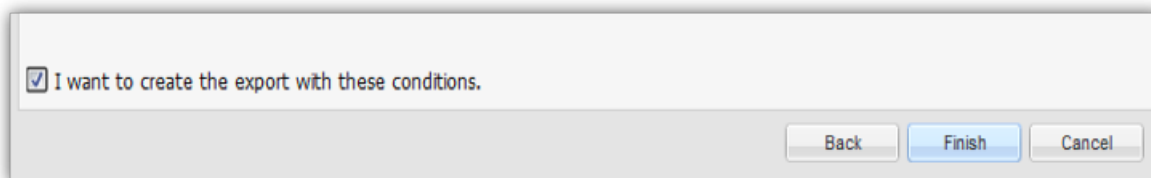


Ilustración 307. Selección de casilla para exportación.

Si desea realizar cambios en su exportación presione el botón **Back**, si desea realizar la exportación presione el botón **Finish** o si desea salir sin realizar la exportación de clic en el botón **Cancel**.

## Paso 4-E4. TEMO's Status

Esta opción exporta la información del estado de los TEMOS marcados como rastreables.

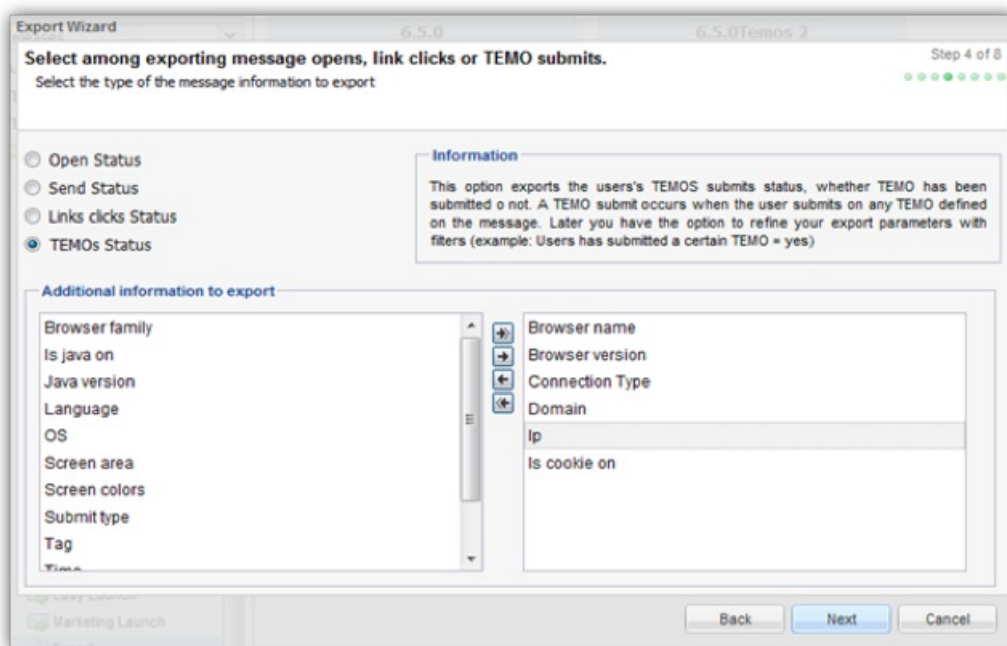


Ilustración 308. Selección de TEMOs Status.

Seleccione todos los campos adicionales que añadirá en su exportación. Al finalizar esta opción, se activará el botón , de clic para continuar.

## Paso 5-E4. Selección de TEMO

Al dar clic en el botón **Next** se presentará la pantalla de la [Ilustración 309](#). Marque las ligas que incluirá en su exportación. (Esto constituye el paso 5).

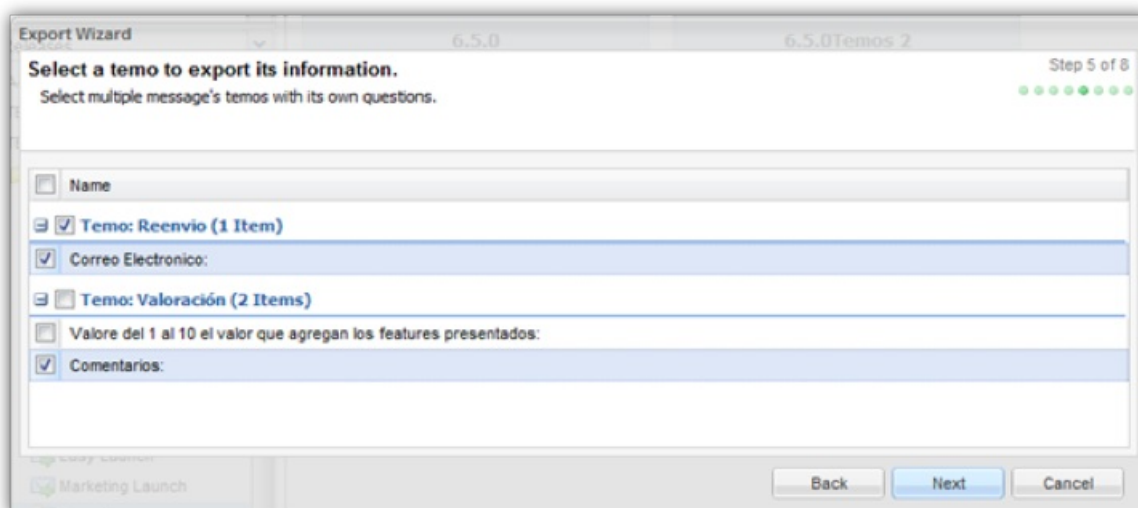


Ilustración 309. Selección de TEMOs.

## Paso 6-E4. Creación de filtros

Al dar clic en el botón **Next** se presentará la pantalla de la **Ilustración 310**. Cree los filtros personalizados para su exportación. (Esto constituye el paso 6).

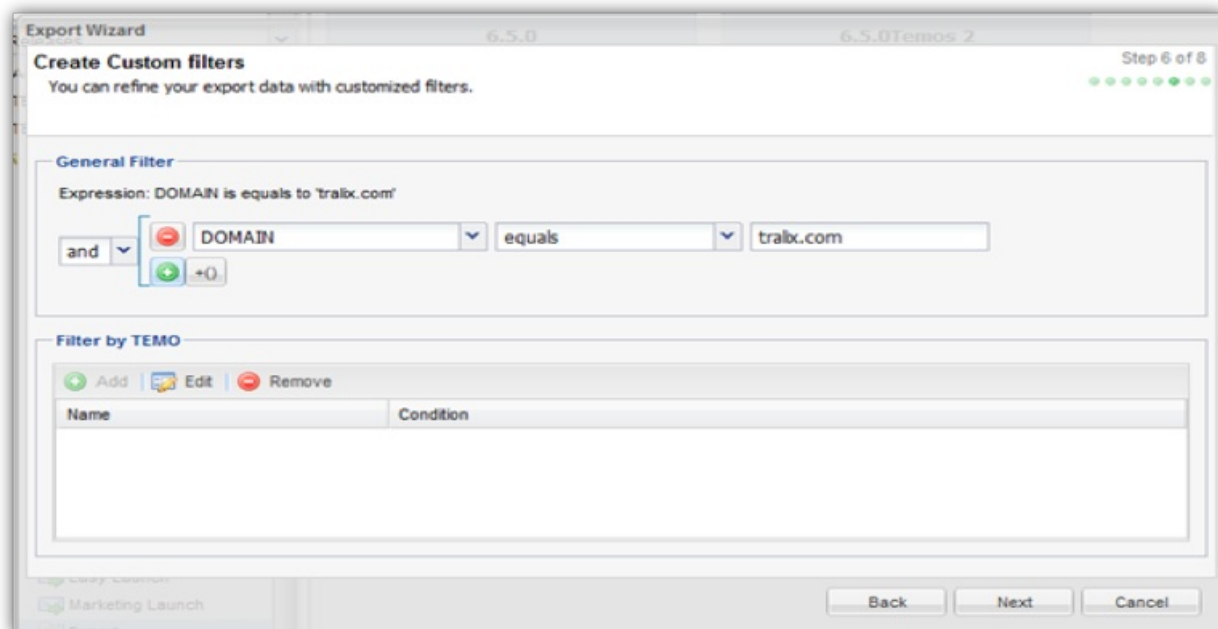
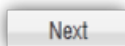


Ilustración 310. Selección de criterios de filtrado.

En este quinto paso del asistente, ingrese los criterios del filtro general para la generación del reporte. Para mayor referencia, consulte la sección **Agregar condición**.

De forma adicional, en este paso del asistente podrá tomar como filtro de información los TEMOs que aparezcan en el listado, para lo cual podrá administrarlos (Agregar, editar o remover).

## Paso 7-E4. Acciones al finalizar



Al finalizar esta opción se activará el botón , de clic para continuar.

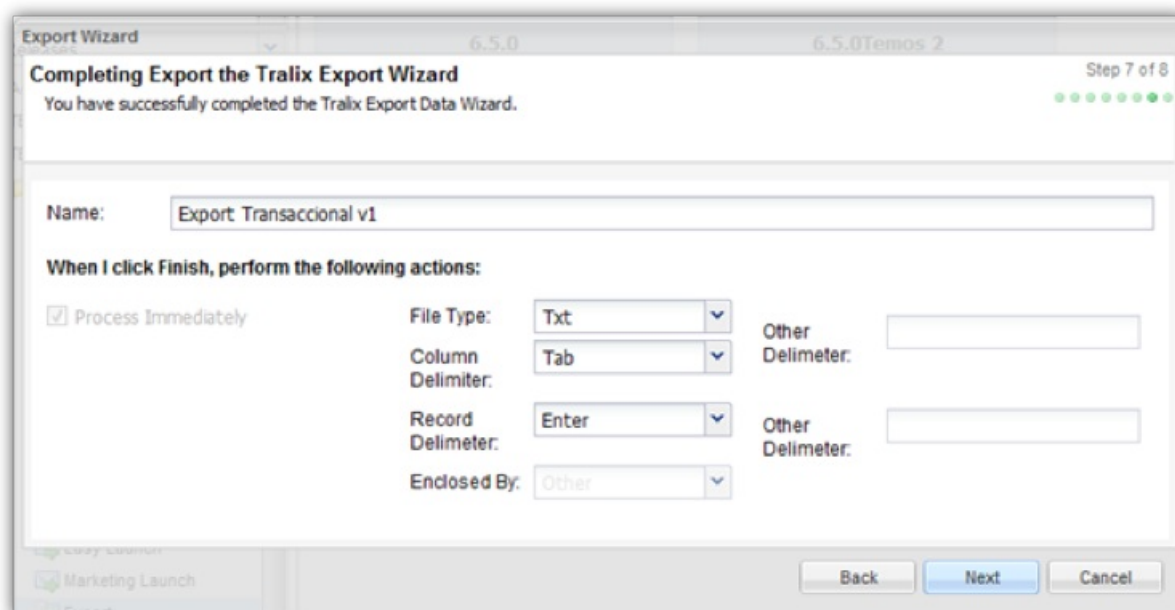


Ilustración 311. Selección de acciones al finalizar.

Para mayor referencia sobre el manejo de este paso del asistente, consulte la sección **Paso 6-E1. Acciones al finalizar**.

## Paso 8-E4. Resumen

Al finalizar esta opción se activará el botón , de clic para continuar. Se presentará la pantalla de la **Ilustración 312**. En esta última etapa se muestra el resumen de la exportación generada.

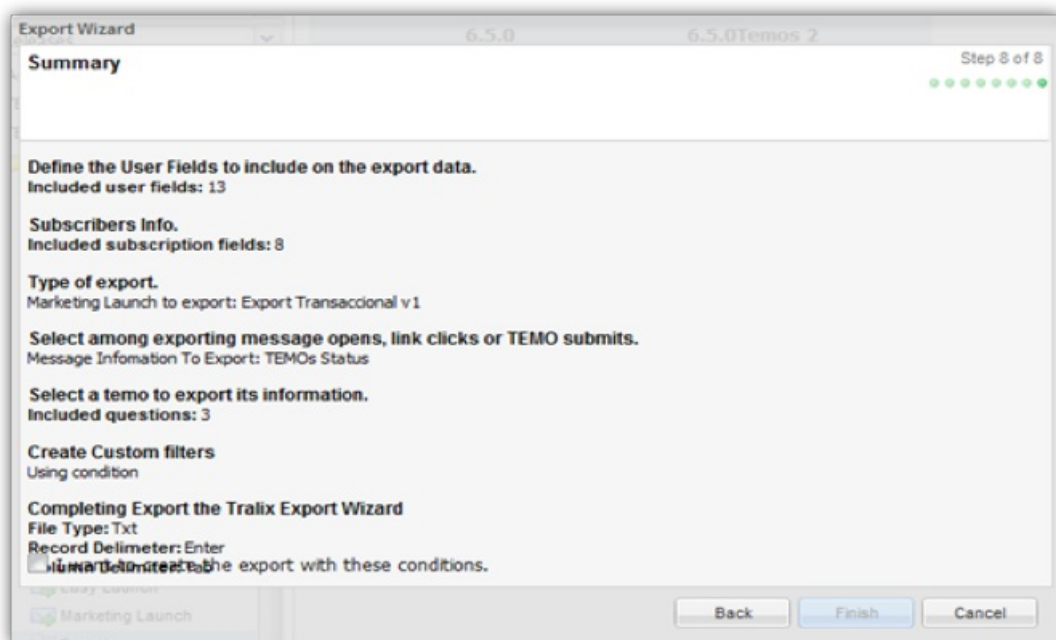


Ilustración 312. Resumen.

En la parte inferior de la pantalla se muestra una casilla en donde se le muestra el resumen final con las condiciones de la exportación. Al seleccionar la casilla (**Ilustración 313**) se activará el botón **Finish**.

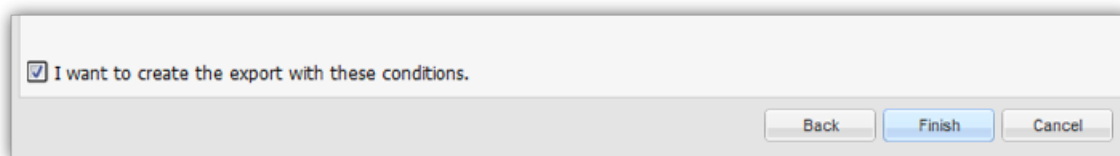
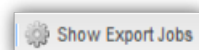


Ilustración 313. Selección de casilla para exportación.

Si desea realizar cambios en su exportación presione el botón **Back**, si desea realizar la exportación presione el botón **Finish** o si desea salir sin realizar la exportación de clic en el botón **Cancel**.

## Visualizar trabajos de exportación



Seleccione un registro del listado de exportaciones (**Ilustración 259**) y de clic en el botón se

se

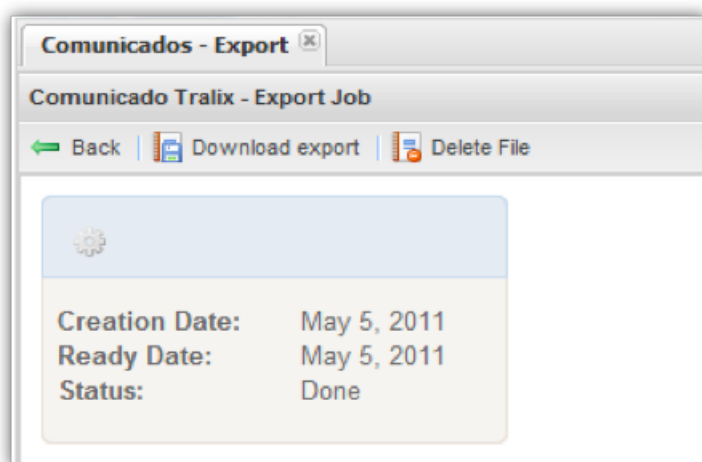
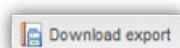
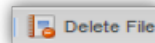


Ilustración 314. Trabajos de exportación existentes.



Seleccione un trabajo de la lista de la **Ilustración 314** y presione el botón resultados de un trabajo de exportación a alguna de sus unidades locales de red.

si desea descargar los



Al seleccionar un registro de la **Ilustración 314** y presionar el botón , se presentará la pantalla de la Ilustración 315, en la cual se le da aviso de que el archivo ha sido eliminado.

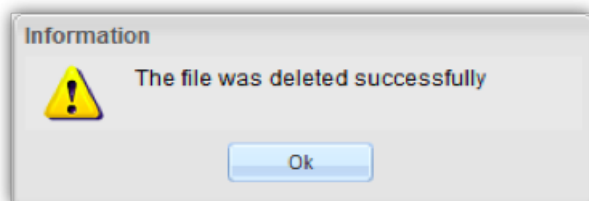
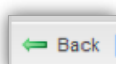


Ilustración 315. Aviso de eliminación de registro.

**ADVERTENCIA:** Esta acción ya no se puede revertir, y no se le solicitará confirmación para eliminar el registro, por lo que le recomendamos tener precaución al eliminar un trabajo de exportación.



Presione el botón para regresar al listado de exportaciones.

**ADVERTENCIA:** Al momento de realizar una importación, si se cumplen con los siguientes criterios:

- 1) El **Workspace key** no es el **Email**.
- 2) El suscriptor se encuentra inactivo debido a un rebote de tipo **Hard Bounce** (error fatal).
- 3) Dentro de los campos de importación se actualiza el campo de **Email**.

Entonces, se hace la actualización del estatus del Suscriptor a **"ACTIVE"**.

🔗 Revision #102

★ Created Wed, May 22, 2019 3:32 PM by [Tralix México](#)

✎ Updated Tue, Sep 24, 2024 12:40 PM by [Admin Producto](#)